

BİRİM İÇ DEĞERLENDİRME RAPORU

2023

ISPARTA UYGULAMALI BİLİMLER ÜNİVERSİTESİ
Yenişarbademli Meslek Yüksekokulu

Gündoğdu Mahallesi Kerim Tutuş Sokak No: 6 Yenişarbademli/Isparta, 15 Şubat 2024

ISPARTA 2023

ÖZET	4
BİRİM HAKKINDA BİLGİLER	5
1. İletişim Bilgileri	5
2. Tarihsel Gelişimi	6
3. Misyonu, Vizyonu, Değerleri ve Hedefleri	6
LİDERLİK, YÖNETİM ve KALİTE	8
A.1. Liderlik ve Kalite	8
A.1.1. Yönetim Modeli ve İdari Yapı	8
A.1.2. Liderlik	9
A.1.3. Kurumsal Dönüşüm Kapasitesi	10
A.1.4. İç Kalite Güvencesi Mekanizmaları	11
A.1.5. Kamuoyunu Bilgilendirme ve Hesap Verebilirlik	12
A.2. Misyon ve Stratejik Amaçlar	14
A.2.1. Misyon, Vizyon ve Politikalar	14
A.2.2. Stratejik Amaç ve Hedefler	14
A.2.3. Performans Yönetimi	16
A.3. Yönetim Sistemleri	17
A.3.1. Bilgi Yönetim Sistemi	17
A.3.2. İnsan Kaynakları Yönetimi	18
A.3.3. Finansal Yönetim	19
A.3.4. Süreç Yönetimi	20
A.4. Paydaş Katılımı	20
A.4.1. İç ve Dış Paydaş Katılımı	20
A.4.2. Öğrenci Geri Bildirimleri	21
A.4.3. Mezun İlişkileri Yönetimi	22
A.5. Uluslararasılaşma	22
A.5.1. Uluslararasılaşma Süreçlerinin Yönetimi	22
A.5.3. Uluslararasılaşma Performansı	23
B.1. Program Tasarımı, Değerlendirmesi ve Güncellenmesi	23
B.1.1. Programların Tasarımı ve Onayı	23
B.1.2. Programın Ders Dağılım Dengesi	24
B.1.3. Ders Kazanımlarının Program Çıktılarıyla Uyumu	24
B.1.4. Öğrenci İş Yüküne Dayalı Ders Tasarımı	26
B.1.5. Programların İzlenmesi ve Güncellenmesi	25
B.1.6. Eğitim ve Öğretim Süreçlerinin Yönetimi	26
B.2. Programların Yürütülmesi (Öğrenci Merkezli Öğrenme Öğretme ve Değerlendirme)	27

B.2.1. Öğretim Yöntem ve Teknikleri	27
B.2.2. Ölçme ve değerlendirme	28
B.2.3. Öğrenci Kabulü, Önceki Öğrenmenin Tanınması ve Kredilendirilmesi	29
B.2.4. Yeterliliklerin Sertifikalandırılması ve Diploma	29
B.3. Öğrenme Kaynakları ve Akademik Destek Hizmetleri	30
B.3.1. Öğrenme Ortam ve Kaynakları	30
B.3.2. Akademik Destek Hizmetleri	31
B.3.3. Tesis ve Altyapılar	31
B.3.4. Dezavantajlı Gruplar	31
B.3.5. Sosyal, Kültürel, Sportif Faaliyetler	32
B.4. Öğretim Kadrosu	32
B.4.1. Atama, Yükseltme ve Görevlendirme Kriterleri	32
B.4.2. Öğretim Yetkinlikleri ve Gelişimi	33
B.4.3. Eğitim Faaliyetlerine Yönelik Teşvik ve Ödüllendirme	33
ARAŞTIRMA VE GELİŞTİRME	34
C.1. Araştırma Süreçlerinin Yönetimi ve Araştırma Kaynakları	34
C.1.1. Araştırma Süreçlerinin Yönetimi	34
C.1.2. İç ve Dış Kaynaklar	34
C.1.3. Doktora Programları ve Doktora Sonrası İmkanlar	34
C.2. Araştırma Yetkinliği, İş Birlikleri ve Destekler	35
C.2.1. Araştırma Yetkinlikleri ve Gelişimi	35
C.2.2. Ulusal ve Uluslararası Ortak Programlar ve Ortak Araştırma Birimleri	35
C.3. Araştırma Performansı	36
C.3.1. Araştırma Performansının İzlenmesi ve Değerlendirilmesi	36
C.3.2. Öğretim Elemanı/Araştırmacı Performansının Değerlendirilmesi	36
TOPLUMSAL KATKI	37
D.1. Toplumsal Katkı Süreçlerinin Yönetimi ve Toplumsal Katkı Kaynakları	37
D.1.1. Toplumsal Katkı Süreçlerinin Yönetimi	37
D.1.2. Kaynaklar	37
D.2 Toplumsal Katkı Performansı	40
D.2.1. Toplumsal Katkı Performansının İzlenmesi ve Değerlendirilmesi	40
SONUÇ VE DEĞERLENDİRME	40
EK-2 DERECELİ DEĞERLENDİRME ANAHTARI	43

ÖZET

Yenişarbademli Meslek Yüksekokulu 2023 Yılı Birim İç Değerlendirme Raporu, birimde gerçekleştirilen bütün faaliyetlerin değerlendirilmesi amacıyla hazırlanmaktadır. Bu noktada hazırlanan Birim İç Değerlendirme Raporu; Liderlik, Yönetim ve Kalite, Eğitim ve Öğretim, Araştırma ve Geliştirme, Toplumsal Katkı bölümlerinden oluşmaktadır. Raporun hazırlanma sürecinde Liderlik, Yönetişim ve Kalite, Eğitim ve Öğretim, Araştırma ve Geliştirme, Toplumsal Katkı alanlarında gösterdiği faaliyetlerin izlenmesi, değerlendirilmesi ve düzenlenmesi amacıyla Yükseköğretim Kalite Kurulu Kurum İç Değerlendirme Raporu (KİDR) Hazırlama Kılavuzu ve YÖKAK Birim İç Değerlendirme Raporu (BİDR) esas alınarak hazırlanmıştır. Raporun oluşturulması sürecinde bütüncül ve kapsayıcı bir tutum izlenerek, üniversitemizin güçlü ve gelişmeye açık yönlerinin belirlenmesi ve kalite güvence kültürünün yaygınlaştırılması amaçlanmıştır. Birim Kalite Komisyonu bir araya gelerek toplantılar düzenlenmiştir. Bu toplantılar neticesinde üst komisyonlara öneriler sunulmuş, bu öneriler doğrultusunda iyileştirme alanları vurgulanmıştır.

Liderlik, Yönetim ve Kalite hususunda Yenişarbademli Meslek Yüksekokulu stratejik amaç ve hedefleri Isparta Uygulamalı Bilimler Üniversitesi stratejik amaç ve hedeflerini destekler doğrultudadır. Birimimiz Kalite Komisyonu kurulmuş olup, yetki, görev ve sorumlulukları, organizasyon yapısı Isparta Uygulamalı Bilimler Üniversitesi Kalite Güvence Sistemi Yönergesi' nin 11. Maddesi doğrultusunda faaliyetlerini sürdürmektedir. Birimde üst yönetiminde dahil olduğu kalite güvence kültürü desteklenmektedir. Birimimiz iç ve dış paydaşları belirlenmiş olup, iletişim güçlendirilerek birlikte hareket edilmektedir.

Eğitim ve öğretim sürecinde birim içinde ders görevlendirilmeleri, ders programları vb. bölüm başkanlıkları ve bölümlerde kurulan kurul ve komisyonlarca yürütülmekte ve takip edilmektedir. Birim eğitim ve öğretim politikasının belirlenmesi ile bu süreç daha interaktif bir şekilde gerçekleşmiştir.

Birimde Araştırma ve Geliştirme kapsamında öğrencilerle yapılabilecek eğitici, uygulamaya, araştırmaya dönük ve bilimsel faaliyetler ile yalnızca teorik bilginin verilmesi değil pratikte de gösterilerek kalıcı öğrenim sağlanabilmektedir. Dönem içinde araştırma geliştirme faaliyetlerine verilecek bu önemin, öğrencilerin daha yenilikçi, araştırmacı ve inovasyona açık bireyler olması konusunda pozitif farkındalık kazandıracaktır. Bu bağlamda dönem sonunda akademik ve idari personelin yıllık öz değerlendirmesini yapması sağlanarak hem kişisel hem de birimde değerlendirme yapılarak, gelişim ve katkı noktasında da fayda sağlayabileceği düşünülmektedir.

Toplumsal katkı hususunda birimin genelinde toplumsal katkı süreçlerinin yönetimi ve organizasyonel yapısı kurumsal tercihler yönünde uygulandığını ifade etmek mümkündür.

Yenişarbademli Meslek Yüksekokulu kalite politikaları çerçevesinde birim stratejik hedeflerine ulaşmayı nitelik ve nicelik olarak güvence altına alan yönetsel ve idari yapılanmaya sahiptir. İlerleyen süreçlerde kurumsal hedef, amaçlarını; vizyon ve misyonu çerçevesinde, ek kurumsal araçlar ve ortaklar ile geliştirmeyi planlayarak güçlü yönlerini fırsatlar ile birleştirerek başta Isparta Uygulamalı Bilimler Üniversitesi, sonrasında ise ülke hedefleri doğrultusunda şekillendirilecektir.

BİRİM HAKKINDA BİLGİLER

Bu bölümde, Yenişarbademli MYO'nun tarihsel gelişimi, misyonu, vizyonu, değerleri, hedefleri, organizasyon yapısı ve iyileştirme alanları hakkında bilgi verilmiş ve aşağıdaki hususları içerecek şekilde düzenlenmiştir.

İletişim Bilgileri

Isparta Uygulamalı Bilimler Üniversitesi Kalite Koordinatörlüğü'nün BİDR değerlendirme ve/veya ziyaret sürecinde iletişim kuracağı Birim Yöneticisinin, Birim Kalite Komisyon Başkanının, Birim Kalite Yönetim Temsilcisinin ve Birim Kalite Koordinatörünün iletişim bilgileri (isim, adres, telefon, e-posta vb.) verilmiştir.

Yenişarbademli Meslek Yüksekokulu			
	Unvanı, Adı, Soyadı	Telefon	E-Posta
Müdür	Dr. Öğretim Üyesi Canpolat KAYA	02464314747-119 0533 4654444	canpolatkaya@isparta.edu.tr
Ormancılık Bölüm Başkanı	Doç. Dr. Emre KUZUGÜDENLİ	02464314747-118 0536 7832444	emrekuzugudenli@isparta.edu.tr
Birim Kalite Yönetim Temsilcisi	Öğr. Gör. Selin TEKOC AK	02464314747-114 0507 7537991	selintekocak@isparta.edu.tr
Müdür Yrd. / Üye	Öğr. Gör. Veli Can BAŞKAR	02464314747-111 05052392273	velibaskar@isparta.edu.tr
Üye	Öğr. Gör. İsmail TUNCER	02464314747-120 05545676762	ismailtuncer@isparta.edu.tr
Üye	Yüksekokul Sekreteri Mehmet AKSU	02464314747-116 05377934950	mehmetaksu@isparta.edu.tr
Birim Adresi: Yenişarbademli Meslek Yüksekokulu Müdürlüğü Gündoğdu Mah. Cumhuriyet Cad. Kerim Tutuş Sok. No:6 Yenişarbademli / Isparta P.K: 32850 ybademlimyo@isparta.edu.tr Tel: 0246 431 4747			

2. Tarihsel Gelişimi

Yüksekokulumuz Isparta Süleyman Demirel Üniversitesine bağlı iken 18 Mayıs 2018 tarih ve 30425 sayılı Resmî Gazetede yayımlanan “Yükseköğretim Kanunu ile Bazı Kanun Ve Kanun Hükmünde Kararnamelerde Değişiklik Yapılmasına Dair 9/5/2018 tarih ve 7141 sayılı Kanun” ile kabul edilerek bağlantıları değiştirilerek Isparta Uygulamalı Bilimler Üniversitesine bağlanmıştır.

Isparta Uygulamalı Bilimler Üniversitesi birimlerinden olan Yenişarbademli Meslek Yüksekokulu Yükseköğretim Genel Kurulunun 26.03.2008 tarihli ve 7365 No’ lu kararıyla açılmış olup, Süleyman Demirel Üniversitesinin 16. Meslek Yüksekokulu olarak 2008–2009 Eğitim – Öğretim yılında ek kontenjanla öğrenci olarak Eğitim – Öğretime başlamıştır.

Yüksekokulumuz 2008 – 2009 Eğitim – Öğretim yılında Ormancılık (Ormancılık ve Orman Ürünleri) Programı ve Fidan Yetiştirme (Bahçe Tarımı) Programları (I. Öğretim) ile Eğitim – Öğretime başlamıştır. 2009 – 2010 Eğitim-Öğretim yılında da Ormancılık ve Orman Ürünleri 2.Öğretim programı eklenmiştir.

2012-2013 eğitim öğretim yılında Ormancılık ve Orman Ürünleri 1.-2. Öğretim Programlarında Önlisans düzeyinde Eğitim – Öğretime başlanmıştır. 2014 yılında Fidan Yetiştirme Programına, 2016 yılında ise Avcılık ve Yaban Hayatı 2. Öğretim Programına öğrenci alımı durdurulmuştur.

Yüksekokulumuzda şu anda Ormancılık Bölümü Ormancılık ve Orman Ürünleri 1.-2. Öğretim Programları ile Avcılık ve Yaban Hayatı 1. Öğretim Programlarında Önlisans düzeyinde Eğitim – Öğretim yapılmaktadır.

Yüksekokul binası zemin ve 1 inci kattan oluşmakta; Zemin katta kazan dairesi, 120 m2 konferans salonu, 4 adet 40 kişilik sınıf ve 1 adet 20 kişi kapasiteli bilgisayar laboratuvarı mevcuttur. 1. katta yönetim, idari ve akademik bürolar, 2 adet 40 kişilik sınıf, kütüphane ve mescit bulunmaktadır. Ayrıca 1 adet Basketbol ve voleybol sahası, 1 adet spor salonu ve 1 öğrenci kantini ve 1 adet Yemekhane bulunmaktadır.

Öğrencilerimiz; ilçemizde okulumuza 500 metre mesafede Belediyeye ait 120 öğrenci kapasiteli erkek öğrenci pansiyonunda ve kiralık evlerde barınmaktadır.

Meslek Yüksekokulumuzda 1(bir) Doçent, 2 (iki) Dr. Öğr. Üyesi, 3 (üç) Öğretim Görevlisi olmak üzere 6 (altı) Akademik 3 (üç) İdari ve 9 (dokuz) Sürekli İşçi olmak üzere 18 personel görev yapmaktadır. Okulumuzda bilgisayar laboratuvarı, derslikler ve idari bürolarda kullanılan 50 masaüstü, 4 dizüstü bilgisayar, 12 projeksiyon, 18 adet Dijital kamera, 14 adet Dürbün, 1 Fotokopi makinesi ve okul kütüphanesinde 1.120 kitap ile elektrik kesintisinde devreye giren 90 KWA Jeneratör bulunmaktadır. Meslek Yüksekokulumuzdan bugüne kadar toplam 1.709 öğrencimiz mezun olup, ormancılık bünyesinde bulunan 2 programda kayıtlı 246 öğrenci ile eğitim öğretim faaliyeti sürdürülmektedir.

BÖLÜM **Ormancılık Bölümü**

PROGRAMLAR Ormancılık ve Orman Ürünleri Programı Avcılık ve Yaban Hayatı Programı

3. Misyonu, Vizyonu, Değerleri ve Hedefleri

Misyon

Uygulamaya dayalı eğitim konseptiyle yükseköğretim hizmeti sunmak. Özgüveni yüksek, evrensel değerlere saygılı, topluma karşı sorumluluklarını yerine getiren, teknolojiyi iyi kullanan, eleştirel düşünen, girişken, güvenilir, paylaşımcı, yönlendirebilen ve kendini yenileyebilen, mesleki yetkinlik sahibi meslek elemanları yetiştirmek.

Vizyon

Uygulamalı eğitim konseptiyle sektörde iş arayan değil; aranan insan kaynağı yetiştirmek. Günümüzün gerektirdiği eğitim ve öğretim standartlarını yakalamak. Mesleki eğitim alanındaki faaliyetleri ve başarıları ile ulusal ve uluslararası düzeyde öncü ve örnek bir mesleki eğitim kurumu olmaktır.

Hedefler

- Eğitim-öğretim kalitesinin artırılması:
- Öğretim elemanlarına, alanlarında derinlemesine uzmanlaşmalarını sağlamak için gerekli desteği vererek, yetişmeleri için uygun koşullar ve imkânlar sunarak öğretim elemanı niteliklerini artırmak,
- Eğitimle ilgili araç, gereç ve donanımları artırmak,
- Özellikle öğretim elemanlarının ulusal ve uluslararası projeler geliştirmesinin desteklenmesi ve bu projelerin uygun aşamalarında öğrencilerin değerlendirilmesi.
- Eğitim-öğretim faaliyetleri için fiziki ve teknik altyapıyı tamamlamak:
- Yüksekokulumuzda bulunan laboratuvarların makine teçhizat donanımlarının artırılarak yeni teknolojilerin öğrenci ve akademik personele sunulması.
- Sosyal-kültürel imkânların artırılması:
- Teknik gezilerin düzenlenmesi,
- Öğrencilerin yeteneklerini değerlendirebilecekleri sanatsal, kültürel ve sportif etkinliklerin düzenlenmesi,
- Öğrencilerin mesleki ve kişisel gelişimlerini artırmak amacıyla konferans ve seminerler düzenlemek,
- Öğrencileri ve diğer paydaşları faaliyetlerinin merkezine almak
- İşletmelerle iş birliği içerisinde çalışan ve bu yolla istihdamı geliştirmeye katkı sağlayan,
- Öğrencileri ve diğer paydaşları faaliyetlerinin merkezine alan,
- Kurum çalışanlarının orada bulunmaktan gurur duyduğu bir mesleki eğitim kurumu olmaktır.

Değerler

İnsan haklarına ve temel özgürlüklere saygı göstermek ve bunların teminini sağlamak. Eğitimde ve araştırmada mükemmeliyetçi, öğrenci odaklı, yönetimde ve akademik yaşamda özerk, özgürlükçü, demokratik ve katılımcı, etik değerlere sahip çıkan, kamusal ve sosyal sorumluluğu önemseyen, çevreye duyarlı, çözüm geliştirmeyi amaçlayan, mezunlarla bağımlı güçlü ve sürekli kılan, kurumsal mirasını sahiplenen ve kurum kültürünü sürdürülebilir kılmakta kararlı olarak ifade edilmektedir.

- Kaliteli mesleki eğitim
- Öğrenci merkezilik
- Topluma karşı sorumluluk
- Çevreye duyarlılık
- Yaşam boyu öğrenme
- İstihdam odaklılık
- İş dünyası ile iş birliği

İyileştirme Alanları

Meslek Yüksekokulumuz faaliyete başladığı 1995-1996 eğitim öğretim yılından bu yana kazandığı tecrübelerle iyi bir eğitim kurumu kültürüne sahip olup, okulumuzun bulunduğu ilçenin sahip olduğu bitki örtüsü ve arazi yapısı ile özellikle mevcut Bölüm/Programlarda yürütülen eğitim-öğretimde rekabet avantajı sağlamıştır. Bu avantajı korumak üzere aşağıdaki iyileştirme çalışmaları yapılmaktadır:

- ✓ Mevcut programlarla ilgili sektörle iş birliği içerisinde çalışmalar yapılmakta, bu bağlamda firmalarla iletişim kurularak eğitim ve araç gereç desteği alınmaktadır.
- ✓ Dış paydaşlar olan mezun öğrencilerimizin geri bildirimleri değerlendirilmektedir.
- ✓ Yüksekokulumuzda yürütülen tüm akademik faaliyetlere ilişkin öğrenci danışmanlığı sisteminin iyileştirilmesi planlanmaktadır.
- ✓ 2023-2024 yılı oryantasyon programı, 3 gün olarak planlanmış ve gerçekleştirilmiştir.
- ✓ Öğrencilerin DGS'ye hazırlanması için dış paydaşlar olan Halk Eğitim Merkezi ve Sürekli Eğitim Merkezi iş birliği ile ücretli/ücretsiz kurslar açılması planlanmaktadır.

LİDERLİK, YÖNETİM ve KALİTE

A.1. Liderlik ve Kalite

Meslek Yüksekokulumuzun kalite yönetim sistemi yaklaşımı aşağıdaki gibidir:

Etkili bir kalite güvence sistemi; kurumsal misyon ve vizyon ile bağlantılı, hedef ve amaçlara uygun bir şekilde gerçekleştirilen, paydaşların talep ve ihtiyaçlarını karşılayan tanımlı standart, süreç ve prosedürlere sahip olmayı gerektirir. Faaliyetlerde amaca uygunluk, Meslek Yüksekokulunun paydaşlara sunacağı hizmetleri belirten kurum misyonu karşısındaki durumunun sorgulanması ile ortaya çıkar. Meslek Yüksekokulumuz, eğitim öğretim ve topluma hizmette kalitenin oluşturulmasını hedef olarak belirlemiştir.

Yenişarbademli Meslek Yüksekokulu, kurum içi ve dışı bütün stratejik ve eylemsel çabalarını, kaliteli eğitim, araştırma ve topluma hizmet üzerine temellendirir. Kalite, meslek yüksekokulunun her kademesinde yüksek kalite anlayışı ve uygulamaları ile sağlanır. Öğrenci edinmeye yönelik faaliyetlerle başlayan ve mezuniyet sonrası hizmetlere uzanan bir süreçler bütünüdür. Bu sebeple, öğrenciler meslek yüksekokulunun ortaya koyacağı bütün çabaların odağı olarak kabul edilir.

Meslek Yüksekokulunun bütün birimleri öğrencileri paydaş olarak görür ve faaliyetlerini, onların ihtiyaçlarını karşılamak ve beklentilerini tatmin etmek için gerçekleştirir. Akademik birimler nitelikli öğretim ve öğrenmeyi gerçekleştirmek, bilimsel gelişmelere katkı sağlamak ve toplumun ihtiyaçlarını karşılamak için faaliyet gösterir.

Kalite en üst kademeden en alt kademeye kadar kurumdaki herkesin ortak işi ve sorumluluğu olarak görülür. Kalite Politikamız, Kalite Yönetim Sisteminin standartlarına uygun olarak belirlenmekte ve öz değerlendirme süreçleri ile tüm faaliyetlerimiz belirli aralıklarla gözden geçirilmektedir. Bundan sonraki süreçlerde de politikamız, kalite standartlarının ve mevzuatın gereklerini yerine getirmeyi ve sistemin sürekli iyileştirileceğini taahhüt etmektedir.

Sürdürülebilirliği sağlamak amacıyla ISUBÜ Kalite Güvence Sistemi Yönergesinde belirtilen faaliyetler titizlikle uygulanmaktadır. Bununla birlikte, kurumumuzun stratejik hedefi, iç ve dış paydaşlarımızın beklentileri doğrultusunda oluşturulacak ve eğitim süreçlerimizi iyileştirilerek, gelişimin ve değişimin sürekliliğini sağlamaktır.

Kalite güvencesi; eğitim ve öğretim, araştırma ve geliştirme; toplumsal katkı ve yönetim politikaları olgunluk düzeyi: bölümün iç kalite güvencesi sistemi uygulamaları kalite politikasıyla uyumlu biçimde yürütülmektedir.

Kanıt 1: ISUBÜ Kalite Güvence Sistemi Yönergesi

<https://genelsekreterlik.isparta.edu.tr/assets/uploads/sites/75/files/8-kalite-guvence-ve-kalite-komisyonu-yonergesi-22012019.pdf>

Kanıt 2: İdari Organizasyon Şeması

<https://ybademlimyo.isparta.edu.tr/tr/organizasyon-semasi/organizasyon-semasi-1708s.html>

Kanıt 3: Personel Görev Tanım Formları

<https://ybademlimyo.isparta.edu.tr/tr/personel-gorev-tanimlari.html>

Kanıt 4: İş Akış Süreçleri

<https://ybademlimyo.isparta.edu.tr/tr/is-akis-surecleri.html>

Kanıt 5: Kamuoyunu Bilgilendirme ve Hesap Verilebilirlik

<https://ybademlimyo.isparta.edu.tr/assets/uploads/sites/156/files/2023-birim-faaliyet-raporu-07032023.pdf>

Olgunluk Düzeyi: (3) Birimin yönetim modeli ve organizasyonel yapılanması birim ve alanların genelini kapsayacak şekilde faaliyet göstermektedir.

A.1.1. Yönetim Modeli ve İdari Yapı

Meslek Yüksekokulumuzda yönetim modeli ve idari yapı; 2547 sayılı Yükseköğretim Kanunu'nun 20 ve 21 inci Maddeleri ile 7/10/1983 tarihli ve 124 sayılı Yükseköğretim Üst Kuruluşları ile Yükseköğretim Kurumlarının İdari Teşkilatı Hakkında Kanun Hükmünde Kararname 38 inci Madde çerçevesinde oluşturulmuştur.

Organizasyon şeması ve bağlı olma/rapor verme ilişkileri; görev tanımları, iş akış süreçleri hazırlanarak ilgili personele tebliğ edilmiş olup, yürütülen iş ve işlemlerde gerçeği yansıtmaktadır; ayrıca bunlar yayımlanmış ve işleyişin paydaşlarca bilinirliği sağlanmıştır.

Karar verme mekanizmaları, kontrol ve denge unsurları; kurulların çok sesliliği ve bağımsız hareket kabiliyeti, paydaşların temsil edilmesi; öngörülen yönetim modeli ile gerçekleşmenin karşılaştırılması, modelin kurumsallığı ve sürekliliği yerleşmiş ve benimsenmiştir.

Planlama Faaliyetleri

Kurumda yüksek kaliteyi kalıcı bir şekilde sağlayan kurumsal kültür ile kurumdaki değer ve beklentiler doğrultusunda kalite çalışmalarının koordine edilmesini sağlamak Yüksekokulumuzun amacıdır. Yüksekokulumuzda görevli akademik ve idari personel öğrencilerimize hem teorik hem de uygulamalı olarak akademik çalışmalarında gerekli katkıyı sağlamak için kendilerine mevzuatın vermiş olduğu hak ve yükümlülükler çerçevesinde eğitim, araştırma faaliyetlerini Üniversitemiz Senatosu tarafından onaylanan Akademik takvim çerçevesinde sürdürmektedir.

Uygulama Faaliyetleri

Yüksekokulumuzun amaçları doğrultusunda gerçekleştirecek eğitim, araştırma ve hizmet faaliyetleri okulumuz akademik birimleri (Bölümler ve Programlar), kurulları ve komisyonları (Yönetim Kurulu, Yüksekokul Kurulu vb.) tarafından yapılmaktadır. Yüksekokulumuzun eğitim süreçlerinin sağlıklı bir şekilde yürütülmesi amacıyla üniversitemiz tarafından geliştirilen yönetmelik, yönerge, usul ve esaslar ve kurul kararları akademik çalışmaların gereklilikleri ve güncel gelişmeler ışığında sürekli gözden geçirilmekte ve yeni düzenlemeler yapılmaktadır.

Kontrol Etme Faaliyetleri

Bu süreçten itibaren yasal düzenlemeler çerçevesinde yönetim modeli, idari yapı, karar verme mekanizmaları, organizasyon şeması, görev tanımları ve paydaş iş birlikleri oluşturulmuş, yayımlanmış ve bilinirliği sağlanmıştır.

Önlem Alma Faaliyetleri Birimin yönetim ve organizasyonel yapılanmasına ilişkin uygulamaları izlenmekte ve görülen eksiklikler giderilmektedir.

Örnek Gösterilebilir Uygulamalar

Olgunluk Düzeyi 1 Birimin geneline yayılmış, kalite güvencesi sistemi ve kültürünün gelişimini destekleyen etkin liderlik uygulamaları bulunmaktadır.

Kanıtlar

Kanıt1:<https://genelsekreterlik.isparta.edu.tr/assets/uploads/sites/75/files/8-kalite-guvence-ve-kalite-komisyonu-yonergesi-22012019.pdf>

Kanıt2:<https://ybademlimyo.isparta.edu.tr/assets/uploads/sites/156/files/akademik-takvim-deprem-14022023.pdf>

Kanıt 3: İdari Organizasyon Şeması

<https://ybademlimyo.isparta.edu.tr/tr/personel.html>

Kanıt 4: Personel Görev Tanımları

<https://ybademlimyo.isparta.edu.tr/assets/uploads/sites/156/files/gorev-tanim-11112021.pdf>

Kanıt 5: İş Akış Süreçleri

<https://ybademlimyo.isparta.edu.tr/assets/uploads/sites/156/files/is-akis-11112021.pdf>

Kanıt 6 : Birim Faaliyet Raporu <https://ybademlimyo.isparta.edu.tr/assets/uploads/sites/156/files/2023-birim-faaliyet-raporu-07032023.pdf>

A.1.2. Liderlik

Liderlik ve kalite güvencesi kültürü ve yönetim kadrosunun yapıcı liderlik özellikleri ile gelecek senaryoları hazırlanmakta, ihtiyaçlara yönelik analizler yapılmakta, liderlik vizyonu ile temel değerlerin korunması ve yaygınlaştırılması sağlanmakta, ISUBÜ Yenişehir'de Meslek Yüksekokulu, birim internet sayfası güncel tutulmaktadır.

Kalite Komisyonu komisyon başkanı önderliğinde yılın belli periyotlarında toplantılar yapmaktadır. Tüm uygulamalarda süreklilik sağlanabilmesi için söz konusu toplantılar yüz yüze veya çevrimiçi olarak düzenlenmiştir.

Planlama Faaliyetleri

Yenişehir'de Meslek Yüksekokulu'nda kalite güvencesi, eğitim ve öğretim, araştırma ve geliştirme, toplumsal katkı, yönetim sistemi, kalite güvencesi ve liderlik kültürü olgunluk düzeyi: Bölümde kalite güvencesi kültürünü destekleyen liderlik yaklaşımı oluşturmak üzere planlamalar bulunmaktadır.

Uygulama Faaliyetleri

Tüm süreçlerdeki PUKÖ katmanlarına paydaş katılımını sağlamak üzere Yenişehir'de Meslek Yüksekokulu'nun geneline yayılmış mekanizmalar bulunmaktadır.

Kontrol Etme Faaliyetleri

Liderlik ve yönetim mekanizmaları işleyişi izlenmekte ve bağlı iyileştirmeler gerçekleştirilmektedir.

Önlem Alma Faaliyetleri

İçselleştirilmiş, sistematik, sürdürülebilir ve örnek gösterilebilir uygulamalar bulunmamaktadır.

Örnek Gösterilebilir Uygulamalar

Olgunluk Düzeyi: 2

Kanıtlar

Kanıt 1: Isparta Uygulamalı Bilimler Üniversitesi 2021-2025 Stratejik Planı <https://isparta.edu.tr/Documents/2021-2025-stratejik-plani-16032021.pdf>

Kanıt 2 : Birim Faaliyet Raporu <https://ybademlimyo.isparta.edu.tr/assets/uploads/sites/156/files/2023-birim-faaliyet-raporu-07032023.pdf>

Kanıt 3: <https://ybademlimyo.isparta.edu.tr/tr/akademik-kadro>

Kanıt 4 : <https://ybademlimyo.isparta.edu.tr/tr/idari-kadro>

Kanıt 5: Birim Kurul Ve Komisyonları <https://ybademlimyo.isparta.edu.tr/tr/kalite/birim-kurul-ve-komisyonlari-12365s.html>

A.1.3. Kurumsal Dönüşüm Kapasitesi

Yenişehir'de Meslek Yüksekokulu'nda, performans yönetim sistemleri kapasitesi bütünsel bir yaklaşımla ele alınmaktadır. Bu durum, Kurumun stratejik amaçları doğrultusunda sürekli iyileştirmeye yardımcı olur. Bilişim sistemleriyle desteklenerek performans yönetiminin doğru ve güvenilir olması sağlanmaktadır.

Kurumun stratejik bakış açısını yansıtan performans yönetimi, süreç odaklı ve paydaş katılımıyla sürdürülmektedir. Tüm temel etkinlikleri kapsayan kurumsal (genel, anahtar, uzaktan eğitim vb.) performans göstergeleri tanımlanmış ve paylaşılmıştır. Performans göstergelerinin iç kalite güvencesi sistemi ile nasıl ilişkilendirildiği tanımlanmış ve yazılıdır.

Kararlara yansıma örnekleri mevcuttur. Yıllar içinde nasıl değiştiği takip edilmektedir, bu izlemenin sonuçları yazılıdır ve gerektiği şekilde kullanıldığına dair kanıtlar mevcuttur. İzleme ve değerlendirme sürecinde, amaç ve hedeflere yönelik stratejilerin ne derece yerine getirildiği (uygula), hangi sonuçlar alındığı (kontrol et) ve ne tür iyileştirmeler yapıldığı (önlem al) öncelikle ilgili birimlerin yöneticileri tarafından raporlanmaktadır. Ardından ilgili üst yönetici tarafından değerlendirilerek; önce iç paydaşlarla, sonra da kamuoyu ile paylaşılmaktadır.

Planlama Faaliyetleri

Yenişarbademli Meslek Yüksekokulu'nda Tüm temel etkinlikleri kapsayan kurumsal (genel, anahtar, uzaktan eğitim vb.) performans çalışmaları planlamaları bulunmaktadır.

Uygulama Faaliyetleri

İzleme ve değerlendirme sürecinde, amaç ve hedeflere yönelik stratejilerin ne derece yerine getirildiği (uygula), birimlerin yöneticileri tarafından yapılan uygulamalar ve raporlar bulunmaktadır.

Kontrol Etme Faaliyetleri

Yenişarbademli Meslek Yüksekokulu'nda tüm temel etkinlikleri kapsayan kurumsal faaliyetlerde, hangi sonuçların alındığı (kontrol et) ve ne tür iyileştirmeler yapıldığı kontrol edilmektedir.

Önlem Alma Faaliyetleri

Yenişarbademli Meslek Yüksekokulu'nda tüm temel etkinlikleri kapsayan kurumsal tüm çalışmalar, (önlem al) öncelikle ilgili birimlerin yöneticileri tarafından raporlanmaktadır.

Örnek Gösterilebilir Uygulamalar

Kurum performans memnuniyet anketleri yapılmaktadır.

Olgunluk Düzeyi (Ölçütle ilgili Dereceli Derecelendirme Anahtarı (Ek-2) kullanılmalıdır.)

Olgunluk Düzeyi 1

Kanıtlar

Kanıt 1: <https://ybademlimyo.isparta.edu.tr/>

A.1.4. İç Kalite Güvencesi Mekanizmaları

PUKÖ çevrimleri itibarı ile takvim yılı temelinde hangi işlem, süreç, mekanizmaların devreye gireceği planlanmış, akış şemaları belirlidir. Sorumluluklar ve yetkiler tanımlanmıştır. Gerçekleşen uygulamalar irdelenmektedir. Takvim yılı temelinde verilen işlem, süreç, mekanizmaların üst yönetim, birimler öğretim elemanları, idari personel, öğrenciler, gibi katmanları nasıl kapsadığı belirtilmiştir. Takvim yılı temelinde tasarlanmayan diğer kalite döngülerinin ise tüm katmanları içerdiği kanıtları ile belirtilmiştir, gerçekleşen uygulamalar irdelenmektedir. Kuruma ait kalite güvencesi rehberi gibi, politika ayrıntılarının yer aldığı erişilebilir ve güncellenen bir doküman bulunmaktadır.

Özellikle anahtar verilerin toplanması ve düzenlenmesi konusunda, ilgili birimlerle koordineli olarak veri toplama ve yorumlama çalışmalar yürütülmektedir. Araştırma süreçleri, projeler ve çıktıları (yayın ve patentler gibi) alanında BAP Koordinatörlüğü, Proje Destek Ofisi, Teknoloji Transfer Ofisi (TTO), eğitim -öğretim süreçleri, toplumsal hizmet alanında Kurumsal İletişim Ofisi ile birlikte çalışmalar gerçekleştirilmektedir. PUKÖ döngüsünün Planlama ayağından başlayarak, uygulamaların takibi ve ilgili verilerin kaydının tutulması, ilgili birimlere raporlanarak kontrolünün sağlanması ve tüm paydaşlarla şeffaf bir şekilde paylaşılması çalışmaları yapılmaktadır. Kalite Komisyonu ve çalışmalarına verilen destekle birlikte, üniversite seviyesinde yürütülen bu döngülerin birimler düzeyinde katılımının yaygınlaştırılması için kalite kültürünü yaygınlaştıracak eğitimler düzenlemekte, olgunlaşma seviyesinin gelişmesi için birimlere geri bildirimler vermektedir. Yüksekokulumuzda Üniversitemizin 2021-2025 dönemi strateji planı çerçevesinde misyon ve vizyonumuzla uyumlu stratejiler/hedefler geliştirilmektedir.

Üniversiteye ait Kalite Güvence Sistemi web sayfasından kamuoyu ile paylaşılmakta ve Kalite Komisyonu tarafından güncellenmektedir.

Planlama Faaliyetleri

Yenişarbademli Meslek Yüksekokulu'nda hangi işlem, süreç, mekanizmaların devreye gireceği planlanmış, akış şemaları belirlidir. Sorumluluklar ve yetkiler tanımlanmıştır.

Uygulama Faaliyetleri

Yenişarbademli Meslek Yüksekokulu'nda gerçekleşen uygulamalar irdelenmektedir. Takvim yılı temelinde verilen işlem, süreç, mekanizmaların üst yönetim, birimler öğretim elemanları, idari personel, öğrenciler, gibi katmanları nasıl kapsadığı belirtilmiştir.

Kontrol Etme Faaliyetleri

Yenişarbademli Meslek Yüksekokulu'nda, PUKÖ döngüsünün Planlama ayağından başlayarak, uygulamaların takibi ve ilgili verilerin kaydının tutulması, ilgili birimlere raporlanarak kontrolünün sağlanması ve tüm paydaşlarla şeffaf bir şekilde paylaşılması çalışmaları yapılmaktadır.

Önlem Alma Faaliyetleri

Kalite Komisyonu ve çalışmalarına verilen destekle birlikte, üniversite seviyesinde yürütülen bu döngülerin birimler düzeyinde katılımının yaygınlaştırılması için kalite kültürünü yaygınlaştıracak eğitimler düzenlemekte, olgunlaşma seviyesinin gelişmesi için birimlere geri bildirimler vermekte ve önlem alma faaliyetleri gerçekleştirilmektedir.

Örnek Gösterilebilir Uygulamalar

ISUBÜ Kalite Güvence Sistemi Yönergesi

Olgunluk Düzeyi 2

Kanıtlar

Kanıt 1: ISUBÜ Kalite Güvence Sistemi Yönergesi

<https://genelsekreterlik.isparta.edu.tr/assets/uploads/sites/75/files/8-kalite-guvence-ve-kalite-komisyonu-yonergesi-22012019.pdf>

Kanıt 2: <https://ybademlimyo.isparta.edu.tr/assets/uploads/sites/156/files/is-akis-11112021.pdf>

Kanıt 3: <https://ybademlimyo.isparta.edu.tr/assets/uploads/sites/156/files/gorev-tanim-11112021.pdf>

Kanıt 4: <https://ybademlimyo.isparta.edu.tr/tr/kalite.html>

Kanıt 5: <https://ybademlimyo.isparta.edu.tr/tr/kalite/birim-kurul-ve-komisyonlari-12365s.html>

Kanıt 6: <https://ybademlimyo.isparta.edu.tr/assets/uploads/sites/156/files/2023-birim-faaliyet-raporu-07032023.pdf>

A.1.5. Kamuoyunu Bilgilendirme ve Hesap Verebilirlik

- **Kurumun topluma karşı sorumluluğunun gereği olarak eğitim-öğretim, araştırma-geliştirme faaliyetlerini de içerecek şekilde tüm faaliyetleri ile ilgili güncel bilgiler:**
- ✓ Faaliyet Raporları ve Kurum İç Değerlendirme Raporları web sayfasında açık bir şekilde ilan edilerek kamuoyu ile paylaşılmaktadır.
- **Kurumun hesap verebilirlik ve şeffaflık konusunda izlediği politikası ve uygulamaları:**
- ✓ Faaliyet Raporları ve Kurum İç Değerlendirme Raporları web sayfasında açık bir Kurumsal özerklik ile hesap verebilirlik kavramlarının birbirini tamamladığına ilişkin bulgular mevcuttur. İçe ve dışa hesap verme yöntemleri kurgulanmıştır ve uygulanmaktadır. Sistemattir, ilan edilen takvim çerçevesinde gerçekleştirilir, sorumluları nettir.
- ✓ Alınan geri beslemeler ile etkinliği değerlendirilmektedir. Kurumun bölgesindeki dış paydaşları, ilişkili olduğu yerel yönetimler, diğer üniversiteler, kamu kurumu kuruluşları, sivil toplum kuruluşları, sanayi ve yerel Kurumlar, eğitim-öğretim programlarını ve araştırma-geliştirme faaliyetlerini de içerecek şekilde tüm faaliyetleri hakkındaki bilgileri açık, doğru, güncel ve kolay ulaşılabilir şekilde yayımlamaktadır ve kamuoyunu bilgilendirmektedir.
- ✓ Kurum, yönetim ve idari kadroların verimliliğini ölçüp değerlendirebilen ve hesap verebilirliklerini sağlayan yaklaşımlara sahiptir ve ilan edilerek kamuoyu ile paylaşılmaktadır.

Planlama Faaliyetleri

Yenişarbademli Meslek Yüksekokulu'nda, Kamuoyunu bilgilendirme ilkesel olarak benimsenmiştir, hangi kanalların nasıl kullanılacağı tasarlanmıştır, erişilebilir olarak ilan edilmiştir ve tüm bilgilendirme adımları sistematik olarak atılmaktadır. Kurum web sayfası doğru, güncel, ilgili ve kolayca erişilebilir bilgiyi vermektedir. Bunun sağlanması için gerekli mekanizma mevcuttur.

Uygulama Faaliyetleri

Yenişarbademli Meslek Yüksekokulu'nda, topluma karşı sorumluluğunun gereği olarak, eğitim-öğretim, araştırma geliştirme faaliyetlerini de içerecek şekilde tüm faaliyetleri ile ilgili güncel verilerin kamuoyu ile paylaşımını kurumsal internet sayfamız aracılığıyla yapmaktadır.

Kontrol Etme Faaliyetleri

Yenişarbademli Meslek Yüksekokulu'nda, Kurum, yönetim ve idari kadroların verimliliğini ölçüp değerlendirebilen ve hesap verebilirliklerini sağlayan yaklaşımlara sahiptir ve ilan edilerek kamuoyu ile paylaşılmaktadır.

Önlem Alma Faaliyetleri

Yenişarbademli Meslek Yüksekokulu'nda, alınan geri beslemeler ile etkinliği değerlendirilmektedir. Kurumun bölgesindeki dış paydaşları, ilişkili olduğu yerel yönetimler, diğer üniversiteler, kamu kurumu kuruluşları, sivil toplum kuruluşları, sanayi ve yerel Kurumlar, eğitim-öğretim programlarını ve araştırma-geliştirme faaliyetlerini de içerecek şekilde tüm faaliyetleri hakkındaki bilgileri açık, doğru, güncel ve kolay ulaşılabilir şekilde yayımlamaktadır ve kamuoyunu bilgilendirmektedir.

Örnek Gösterilebilir Uygulamalar

Kurum web sayfası:

<https://ybademlimyo.isparta.edu.tr/>

Olgunluk Düzeyi 2

Kanıtlar

Kanıt 1: Kurum web sayfası:

<https://ybademlimyo.isparta.edu.tr/>

Kanıt2: <https://ybademlimyo.isparta.edu.tr/tr/haber/davranissal-bagimliliklerle-mucadele-konferansi-33627h.html>

Kanıt3: <https://ybademlimyo.isparta.edu.tr/assets/uploads/sites/156/files/konferans-11112021.jpeg>

Kanıt4: <https://ybademlimyo.isparta.edu.tr/tr/haber/gencler-ve-bagimlilik-konulu-konferans-gerceklestirildi-30308h.html>

Kanıt5: <https://ybademlimyo.isparta.edu.tr/tr/haber/15-temmuzu-anmak-ve-anlamak-konulu-webinar-gerceklestirildi-28816h.html>

Kanıt6: <https://ybademlimyo.isparta.edu.tr/tr/haber/15-temmuz-demokrasi-ve-milli-birlik-gunu-etkinligi-28821h.html>

Kanıt7: <https://ybademlimyo.isparta.edu.tr/tr/haber/yuksekokulumuzda-devir-teslim-toreni-duzenlendi-30152h.html>

Kanıt8: <https://ybademlimyo.isparta.edu.tr/tr/haber/is-sagligi-ve-guvenligi-etkinlikleri-duzenlendi-32470h.html>

Kanıt9: https://www.instagram.com/yenisarbademli_my/?hl=tr

Kanıt10: <https://www.facebook.com/ybademlimyo.isparta.edu.tr>

A.2. Misyona ve Stratejik Amaçlar

Uygulamaya dayalı eğitim konseptiyle yükseköğretim hizmeti sunmak. Özgüveni yüksek, evrensel değerlere saygılı, topluma karşı sorumluluklarını yerine getiren, teknolojiyi iyi kullanan, eleştirel düşünen, girişken, güvenilir, paylaşımcı, yönlendirebilen ve kendini yenileyebilen, mesleki yetkinlik sahibi meslek elemanları yetiştirmek.

Stratejik Amaçlar

- AMAÇ 1: Nitelik ve nicelik açısından yeterli, kurumsallaşma bilincine hakim, etik değerleri yüksek insan gücüne sahip olmak.
- ✓ Hedef 1: Çalışanların mesleki ve sosyal gelişimi için etkinliklere katılım sağlamak.
- ✓ Hedef 2: Yönetim ile çalışanlar arasında sağlıklı bir iletişim ortamı oluşturmak.

➤ AMAÇ 2: Varlık nedenimiz olan öğrencilerimize sunulan hizmetleri arttırmak ve geliştirmek

✓ Hedef 1: Öğrencilerimize sunulan hizmetlerin, çeşitliliğini ve kalitesini arttırmak.

✓ Hedef 2: Öğrencilerimizden düzenli olarak geri bildirim almak ve sonuçları değerlendirmek.

Temel Politikalar ve Öncelikleri:

- 1) Düşünce özgürlüğüne saygı;
 - ✓ Akademik özgürlüğü savunma,
 - ✓ Eğitim- öğretim ve araştırmayı destekleme,
- 2) En iyi hizmeti sunma anlayışı;
 - ✓ Öğrenci gereksinimlerine duyarlı, dengeli ve kaliteli hizmet vermek,
 - ✓ Kaynaklarımızın en üst düzeyde kullanımını sağlamak,
 - ✓ Öğrencilerimize, ihtiyaç duydukları bilgileri doğru ve zamanında sağlamak,
 - ✓ Çalışanların gelişmesi ve başarıya ulaşabilmesi için uygun ortam oluşturmak,
 - ✓ Uygulamalarda şeffaflık ve iyi performans göstermek,
- 3) Yaratıcılığa önem verme;
 - ✓ Yaratıcılığa ve yenilikçiliğe destek olma,
 - ✓ Başarılı deneyimlerden ders alma,
 - ✓ Başarı için risk alma,
 - ✓ Esnek bir organizasyon,
 - ✓ Sürekli eğitim,
 - ✓ Değişen gereksinimleri sezinleyebilme ve bunlara yönelik önlemleri alma,
- 4) İş birliği ve yardımlaşma;
 - ✓ Kütüphane personeli arasında mesleki ve sosyal dayanışmayı arttırmak,
 - ✓ Öğrenci, öğretim elemanları ve üniversitemizin diğer personeli ile yakın işbirliği içerisinde bulunmak,
- 5) Öğrencilerimizin ve personelimizin huzuru;
 - ✓ Öğrenci ve personel için temiz, güvenli ve ergonomik koşullara uygun bir hizmet ortamı,
 - ✓ Çalışanlara yönelik adaletli bir yönetim anlayışı,
 - ✓ Çalışanlar arasında “takım ruhunu geliştirme,

A.2.1. Misyon, Vizyon ve Politikalar

Uygulamalı eğitim konseptiyle sektörde iş arayan değil; aranan insan kaynağı yetiştirmek. Günümüzün gerektirdiği eğitim ve öğretim standartlarını yakalamak. Mesleki eğitim alanındaki faaliyetleri ve başarıları ile ulusal ve uluslararası düzeyde öncü ve örnek bir mesleki eğitim kurumu olmaktır.

- Değerler:
 - ✓ Kaliteli mesleki eğitim,
 - ✓ Öğrenci merkezilik,
 - ✓ Topluma karşı sorumluluk,
 - ✓ Çevreye duyarlılık,
 - ✓ Yaşam boyu öğrenme,
 - ✓ İstihdam odaklılık,
 - ✓ İş dünyası ile iş birliği.
- Hedefler:
 - ✓ İşletmelerle iş birliği içerisinde çalışan ve bu yolla istihdamı geliştirmeye katkı sağlayan,
 - ✓ Öğrencileri ve diğer paydaşları faaliyetlerinin merkezine alan,
 - ✓ Kurum çalışanlarının orada bulunmaktan gurur duyduğu bir mesleki eğitim kurumu olmaktır.

Planlama Faaliyetleri

Yenişarbademli Meslek Yüksekokulu'nda, nitelik ve nicelik açısından yeterli, kurumsallaşma bilincine hakim, etik değerleri yüksek insan gücüne sahip olmak ve varlık nedenimiz olan öğrencilerimize sunulan hizmetlerin kalitesini ve çeşitliliğini arttırmak ve geliştirmek.

Uygulama Faaliyetleri

Yenişarbademli Meslek Yüksekokulu'nda, çalışanların mesleki ve sosyal gelişimi için etkinliklere katılım sağlamak, yönetim ile çalışanlar arasında sağlıklı bir iletişim ortamı oluşturmak.

Kontrol Etme Faaliyetleri

Yenişarbademli Meslek Yüksekokulu'nda, öğrencilerimizden düzenli olarak geri bildirim alınmakta ve sonuçlar değerlendirilmektedir.

Önlem Alma Faaliyetleri

Yenişarbademli Meslek Yüksekokulu'nda, öğrencilerimize sunulan hizmetlerin, çeşitliliğini ve kalitesini arttırmak için önlem alma faaliyetleri yapılmaktadır.

Örnek Gösterilebilir Uygulamalar

Olgunluk Düzeyi 1

Birimin geneline yayılmış, kalite güvencesi sistemi ve kültürünün gelişimini destekleyen etkin liderlik uygulamaları bulunmaktadır.

Kanıtlar

A.2.2. Stratejik Amaç ve Hedefler

- Amaç 1: Araştırma Faaliyetlerini Geliştirmek
 - ✓ Disiplinler arası öncelikli ortak araştırma alanlarının güçlendirilmesi,
 - ✓ Araştırma altyapısının güçlendirilmesi ve uluslararası normlara uygun hale getirilmesi,
 - ✓ Meslek Yüksekokulumuz tarafından, Ar-Ge kapasitesi yüksek mevcut akademisyenlerin korunması ve Ar-Ge kapasitesi yüksek akademisyenlerin istihdam edilmesi,
 - ✓ Meslek Yüksekokulu, sektör Ar-Ge ve yenilik kaynaklı iş birliğini artırmak ve öğrencilerimizin işyeri staj imkânlarının iyileştirilmesi.
- Amaç 2: Eğitim Öğretim Faaliyetlerini İyileştirmek
 - ✓ Akreditasyon kuruluşlarından akredite olan eğitim programları sayısını artırmak,
 - ✓ Öğretim elemanı sayısının ve niteliğinin plan dönemi boyunca artırılması,
- Amaç 3: Kurumsal Yapının Geliştirilmesi
 - ✓ Kalite güvence sistemlerinin Meslek Yüksekokulumuz ve üniversite genelinde yaygınlaştırılması, yönetim kalitesinin geliştirilmesi,
 - ✓ İnsan kaynakları yönetim sisteminin geliştirilmesi,
 - ✓ Yönetim bilgi sistemlerinin geliştirilmesi,
 - ✓ Alt yapı ve fiziksel alanların geliştirilmesi.
- Amaç 4: Toplum ile İletişim ve Etkileşimi Geliştirmek
 - ✓ Araştırma ve geliştirme alanındaki ürün ve hizmetlerimizi tanıtmak ve etkileşimi artırmak,
 - ✓ Eğitim-öğretim alanındaki ürün ve hizmetlerimizi tanıtmak ve etkileşimi artırmak,
 - ✓ Kültür, sanat ve spor alanındaki ürün ve hizmetlerimizi tanıtmak etkileşimi sağlamak ve artırmak,
 - ✓ Topluma katkı alanındaki ürün ve hizmetlerimizi tanıtmak ve etkileşimi artırmak.

Planlama Faaliyetleri

Yenişarbademli Meslek Yüksekokulu'nda, araştırma faaliyetlerini geliştirmek, eğitim öğretim faaliyetlerini iyileştirmek, kurumsal yapının geliştirilmesi toplum ile iletişim ve etkileşimi geliştirme faaliyetleri planlanmaktadır.

Uygulama Faaliyetleri

Yenişarbademli Meslek Yüksekokulu'nda, kalite güvence sistemlerinin Meslek Yüksekokulumuz ve üniversite genelinde yaygınlaştırılması, yönetim kalitesinin geliştirilmesi ve İnsan kaynakları yönetim sisteminin geliştirilmesi ile ilgili uygulama faaliyetleri yapılmaktadır.

Kontrol Etme Faaliyetleri

Yenişarbademli Meslek Yüksekokulu'nda, alt yapı ve fiziksel alanların geliştirilmesi öğretim elemanı sayısının ve niteliğinin plan dönemi boyunca artırılması, eğitim-öğretim alanındaki ürün ve hizmetlerimizi tanıtmak ve etkileşimi artırmak, kültür, sanat ve spor alanındaki ürün ve hizmetlerimizi tanıtmak etkileşimi sağlamak ve artırma ile ilgili kontrol etme faaliyetleri yapılmaktadır.

Önlem Alma Faaliyetleri

Yenişarbademli Meslek Yüksekokulu'nda, yönetim bilgi sistemlerinin geliştirilmesi, akreditasyon kuruluşlarından akredite olan eğitim programları sayısını artırmak, topluma katkı alanındaki ürün ve hizmetlerimizi tanıtmak ve etkileşimi artırma ile ilgili önlem alma faaliyetleri yürütülmektedir.

Örnek Gösterilebilir Uygulamalar

Yenişarbademli Meslek Yüksekokulu'nda, Performans yönetim sistemi, kurumun stratejik amaçları doğrultusunda sürekli iyileştirmeye yardımcı olmakta, bilişim sistemleriyle desteklenerek doğru ve güvenilir olması sağlanmaktadır. Paydaş katılımıyla sürdürülmektedir, tüm temel etkinlikleri kapsayan kurumsal (genel, anahtar, uzaktan eğitim vb.) performans göstergeleri tanımlanmıştır. Performans göstergelerinin iç kalite güvencesi sistemi ile ilişkilendirilmiştir. Yıllar içinde nasıl değiştiği takip edilmektedir, bu izlemenin sonuçları yazılıdır ve gerektiği şekilde kullanıldığına dair kanıtlar mevcuttur.

Olgunluk Düzeyi 2

Kanıtlar

Kanıt 1: Isparta Uygulamalı Bilimler Üniversitesi 2021-2025 Stratejik Planı <https://isparta.edu.tr/Documents/2021-2025-stratejik-plani-16032021.pdf>

A.2.3. Performans Yönetimi

Yenişarbademli Meslek Yüksekokulu'nda, kurumsal gelişimde stratejik hedefler ve süreçler, performans göstergeleri tanımlanmış ve sistematik olarak izlenmektedir.

Belirlenen performans göstergelerinin ölçülmesi ile kurumun performansı izlenmekte ve bu sayede iyileştirme çalışmaları yürütülmektedir.

Kurumun misyonu ve hedefleri doğrultusunda, özgünlüğünü en çok yansıtan ve en önemli olduğunu düşündüğü anahtar performans göstergelerine karar verilmiş ve izlenmektedir.

Anahtar performans göstergeleri belirlenirken paydaş görüşleri alınmalı ve aşağıdaki hususlar göz önünde bulundurulmalıdır.

Planlama Faaliyetleri

Yenişarbademli Meslek Yüksekokulu'nda, belirlenen anahtar performans göstergeleri bir üniversitenin hedeflerine ne kadar etkili bir şekilde ulaştığını değerlendirmek için kullanılan ölçülebilir değerler veya metriklerdir.

Uygulama Faaliyetleri

2023 faaliyet raporu ve geçmiş yıllarda yapılan faaliyet raporu karşılaştırıldığında akademik faaliyetlerde, öğrencilerimize ve akademik-idari personelimize yönelik etkinliklerde artış olduğu Isparta Uygulamalı Bilimler Üniversitesi - Birim İç Değerlendirme Raporu Hazırlama Kılavuzu ve yüksekokulumuzun kalite merkezli, hedef odaklı bir eğitim kurumuna dönüştüğü görülmektedir.

Üniversitemizin stratejik planları doğrultusunda tanımlanmış performans göstergeleri dikkate alınarak akademik yükselme ve atanma ölçütleri karşılanırken sunulan tüm bilimsel çalışmalar birer gösterge olarak görülebilir. Ayrıca üyelerin tüm çalışmalarına akademik veri yönetim sistemi (YOK Akademik) üzerinden ulaşılabilmektedir.

Üniversitemizin öğretim elemanlarının yayınlarına ilişkin veriler YÖKSİS üzerinden otomatik olarak çekilmekte

üniversitemizin web sitesinde “akademik personel” başlığı altında bütün öğretim elemanlarına ilişkin bilgilere ulaşılabilmektedir.

Performans göstergelerine Öğrenci Bilgi Sistemi, Elektronik Bilgi Yönetim Sistemi (EBYS), Personel bilgi Sistemi (PBS) üzerinden hızlı ve kolay bir şekilde erişilebilir.

Kontrol Etme Faaliyetleri

Yenişarbademli Meslek Yüksekokulu’nda, uygunluk düzeyi: Gösterge kurumun amaçları ve hedefleri ile uyumlu olup olmadığı ile ilgili kontrol etme faaliyetleri yapılmaktadır.

Önlem Alma Faaliyetleri

Yenişarbademli Meslek Yüksekokulu’nda, Güvenilirlik: Gösterge tutarlı ve incelenebilir verilere dayandığı ile ilgili önlem alma faaliyetleri yapılmaktadır.

Örnek Gösterilebilir Uygulamalar

Olgunluk Düzeyi 2

Kanıtlar

Kanıt 1: <https://sts.isparta.edu.tr/account/login>

Kanıt 2: <https://obs.isparta.edu.tr/>

Kanıt 3: <https://sts.isparta.edu.tr/account/login>

Kanıt 4: <https://eposta.isparta.edu.tr/>

Kanıt5: <https://ybademlimyo.isparta.edu.tr/assets/uploads/sites/156/files/2023-birim-faaliyet-raporu-07032023.pdf>

A.3. Yönetim Sistemleri

Birim, stratejik hedeflerine ulaşmayı nitelik ve nicelik olarak güvence altına almak amacıyla mali, beşerî ve bilgi kaynakları ile süreçlerini yönetmek üzere bir sisteme sahip olmalıdır.

Yenişarbademli Meslek Yüksekokulumuzda belirtilen stratejik hedeflere ulaşmayı sağlayacak şekilde bir yönetim sistemi bulunmaktadır.

A.3.1. Bilgi Yönetim Sistemi

Yenişarbademli Meslek Yüksekokulu’nda, bireylerde, ekiplerde, sistemlerde ve dokümanlarda saklı olan açık ve örtük bilgiler, korunmakta, güvence altına alınmakta ve kullanıma hazır hale getirilmektedir.

Kurumda bilginin yönetilebilmesi için güçlü ve etkili bilişim altyapısı kurulmuş ve bilgi yönetimini destekleyen bilgi yönetim sistemlerinden ve mekanizmalarından yararlanılmaktadır.

Aynı zamanda bilgi tabanını zenginleştirecek işbirlikçi bir kurum kültürü ile bilgi paylaşımı ilkesinin kurumun her bir üyesi tarafından benimsendiği bir ortam oluşturulmuştur.

Kurumdaki Bilgi Yönetim Sistemi, verilerin iç ve dış paydaşlarla paylaşılması sağlanmıştır.

Bilgi yönetim sistemlerinde günümüzde yaygın olarak gözlendiği üzere insan kaynakları, öğrenci işleri, araştırma, ön lisans bilgi yönetim süreçleri bağımsız sistemler olarak kurgulanmıştır.

Planlama Faaliyetleri

Isparta Uygulamalı Bilimler Üniversitesi, Yenişarbademli Meslek Yüksekokulu’nda, gelecekte evrak kayıt sistemi, (ebys) personel bilgi sistemi, (pbs) öğrenci bilgi sistemi (obs) için iyileştirmeler ve güncellemeler yapılacaktır.

Uygulama Faaliyetleri

Yenişarbademli Meslek Yüksekokulu'nda, bireylerde, ekiplerde, sistemlerde ve dokümanlarda saklı olan açık ve örtük bilgiler, korunmakta, güvence altına alınmakta ve kullanıma hazır hale getirilmektedir.

Kontrol Etme Faaliyetleri

Yenişarbademli Meslek Yüksekokulu'nda, kontrol etme faaliyetleri bulunmamaktadır.

Önlem Alma Faaliyetleri

Yenişarbademli Meslek Yüksekokulu'nda, önlem alma faaliyetleri bulunmamaktadır.

Örnek Gösterilebilir Uygulamalar

Elektronik Belge Yönetim Sistemi (EBYS)

Personel Bilgi Sistemi (PBS)

Öğrenci Bilgi Sistemi (OBS)

Olgunluk Düzeyi 2

Kanıtlar

Kanıt 1: Elektronik Belge Yönetim Sistemi (EBYS)

<http://ebys.isparta.edu.tr/>

Kanıt 2: Personel Bilgi Sistemi (PBS)

<https://pbs.isparta.edu.tr/>

Kanıt 3: Öğrenci Bilgi Sistemi (OBS)

<https://obs.isparta.edu.tr/>

A.3.2. İnsan Kaynakları Yönetimi

İnsan kaynaklarının yönetimi ve etkinliği:

Yenişarbademli Meslek Yüksekokulu, hedeflerine yönelik iş gücü planlamasını ve iş gücünü iyileştirici çalışmaları yaparak gerekli iş gücü ihtiyaçlarını üniversite yönetimine iletmektedir. Üniversitemizin üst, orta, alt kademe yönetimiyle, çalışanlar arasında bilgi akışının sağlanmasında ve problem çözüm süreçlerinde açık iletişim yöntemi esas alınmaktadır.

Kurumun işe alınan/atanan/görevlendirilen personelinin (alındığı alanla ilgili olarak) gerekli yetkinliğe sahip olması:

Yenişarbademli Meslek Yüksekokulu, alınan /atanan personelin gerekli yetkinliğe sahip olup olmadığını bireyin sahip olduğu mezuniyet alanına, çalışma tecrübesine göre değerlendirilmektedir.

Kurumun işe alınan/atanan personelinin eğitim ve liyakatlerinin üstlendikleri görevlerle uyumunun sağlanması:

657 sayılı devlet memurlar kanunu ve 2547 sayılı kanun çerçevesinde gerekli görevlendirmeler yapılmaktadır. Görevlendirme öncesi toplantılarda her personel ilgi alanına ve eğitim alanlarına göre görev almaktadırlar. Yapılan görev dağılımları ilgili kişilere tebliğ edilmektedir.

Planlama Faaliyetleri

Yenişarbademli Meslek Yüksekokulu, hedeflerine yönelik iş gücü planlamasını ve iş gücünü iyileştirici çalışmaları yaparak gerekli iş gücü ihtiyaçlarını üniversite yönetimine iletmektedir.

Uygulama Faaliyetleri

657 sayılı devlet memurlar kanunu ve 2547 sayılı kanun çerçevesinde gerekli görevlendirmeler yapılmaktadır. Görevlendirme öncesi toplantılarda her personel ilgi alanına ve eğitim alanlarına göre görev almaktadırlar. Yapılan görev dağılımları ilgili kişilere tebliğ edilmektedir.

Kontrol Etme Faaliyetleri

Yenişarbademli Meslek Yüksekokulu, alınan /atanan personelin gerekli yetkinliğe sahip olup olmadığını bireyin sahip olduğu mezuniyet alanına, çalışma tecrübesine göre değerlendirilmektedir.

Önlem Alma Faaliyetleri

Örnek Gösterilebilir Uygulamalar

Personel planlama ve işe alma belgeleri

Olgunluk Düzeyi

Kanıtlar

Kanıt 1: Personel Görev Tanımları

<https://ybademlimyo.isparta.edu.tr/assets/uploads/sites/156/files/gorev-tanim-11112021.pdf>

Kanıt 2: İş Akış Süreçleri

<https://ybademlimyo.isparta.edu.tr/assets/uploads/sites/156/files/is-akis-11112021.pdf>

Kanıt 3: <https://ybademlimyo.isparta.edu.tr/tr/akademik-kadro>

Kanıt 4: <https://ybademlimyo.isparta.edu.tr/tr/idari-kadro>

A.3.3. Finansal Yönetim

Isparta Uygulamalı Bilimler Üniversitesi, Yenişarbademli Meslek Yüksekokulu'nda, temel gelir ve gider kalemleri tanımlanmıştır ve yıllar içinde izlenmektedir.

Merkez, insan kaynakları, mali kaynakları ile taşınır ve taşınmaz kaynaklarının tümünü etkin ve verimli kullandığını güvence altına almak üzere bir yönetim sistemine sahiptir.

Isparta Uygulamalı Bilimler Üniversitesi'nde, insan kaynakları, mali kaynaklar ile taşınır ve taşınmaz kaynakların yönetimi ilgili mevzuat ve kalite yönetim sistemi şartlarını karşılayacak şekilde yürütülmektedir.

Isparta Uygulamalı Bilimler Üniversitesi'nde, insan kaynakları yönetimi 2547 sayılı Yükseköğretim Kanunu ve 657 sayılı Devlet Memurları Kanunu başta olmak üzere ilgili yasal düzenlemeler uyarınca Personel Daire Başkanlığı, hizmet alımı yönetimiyle temin edilen insan kaynağı ise Sağlık Kültür ve Spor Daire Başkanlığı tarafından gerçekleştirilmektedir. Akademik personelin işe alımı, atanma ve yükseltme süreci 2547 sayılı Yükseköğretim Kanunu başta olmak üzere, Öğretim Üyeliğine Yükseltme ve Atanma Yönetmeliği, Öğretim Üyesi Dışındaki Öğretim Elemanı Kadrolarına Yapılacak Atamalarda Uygulanacak Merkezi Sınav ile Giriş Sınavlarına İlişkin Usul ve Esaslar Hakkındaki Yönetmelik hükümlerine göre yapılmaktadır.

Ayrıca Üniversite'nin Misionunu doğrultusunda yüksek düzeyde bilimsel çalışma ve araştırma niteliğine sahip insan kaynağını değerlendirmek için kurumsal ölçütler belirlenmiştir. Üniversitemiz Akademik Yükseltme ve Atanma Ölçütleri' ne göre atanan öğretim üyelerinin sahip oldukları niteliklerin Üniversite'nin, ulusal ve uluslararası düzeyde vereceği eğitim-öğretim, üreteceği bilgi ve teknoloji ile uluslararası tanınırlığa sahip bir üniversite olma vizyonuna katkı sağladığı düşünülmektedir.

İdari ve destek birimlerinde görev alan personelin eğitim ve liyakatlerinin üstlendikleri görevlerle uyumu için Yıllık Eğitim Planında yer alan eğitimlerle sağlanmaktadır.

Üniversite'de yeni işe başlayan veya görev yeri değişen personel oryantasyon programı uygulanmaktadır.

Mali kaynakların yönetimi Merkezi Yönetim Bütçe Kanunu ilgili yönetmelik ve tebliğ hükümleri dikkate alınarak birimlerin ihtiyaçları doğrultusunda yapılmaktadır. Finansal kaynakların kullanımı 5018 Sayılı Kanun'un 8. maddesinde yer alan hesap verme sorumluluğu çerçevesinde şeffaf ve hesap verebilirlik ilkesine uygun olarak yine aynı kanunun 30. Maddesi gereğince Kurumsal Mali Durum ve Beklentiler Raporu ile kamuoyuna sunulmaktadır.

Planlama Faaliyetleri

Isparta Uygulamalı Bilimler Üniversitesi'nde, insan kaynakları, mali kaynaklar ile taşınır ve taşınmaz kaynakların yönetimi ilgili mevzuat ve kalite yönetim sisteminin geliştirilmesi ile ilgili planlamalar yapılmaktadır.

Uygulama Faaliyetleri

Isparta Uygulamalı Bilimler Üniversitesi'nde, temel gelir ve gider kalemleri tanımlanmıştır ve yıllar içinde izlenmektedir.

Kontrol Etme Faaliyetleri

Isparta Uygulamalı Bilimler Üniversitesi'nde, Mali kaynakların yönetimi Merkezi Yönetim Bütçe Kanunu ilgili yönetmelik ve tebliğ hükümleri dikkate alınarak birimlerin ihtiyaçları doğrultusunda yapılmaktadır. Finansal kaynakların kullanımı 5018 Sayılı Kanun'un 8. maddesinde yer alan hesap verme sorumluluğu çerçevesinde şeffaf ve hesap verebilirlik ilkesine uygun olarak yine aynı kanununun 30. Maddesi gereğince Kurumsal Mali Durum ve Beklentiler Raporu ile kamuoyuna sunulmaktadır.

Önlem Alma Faaliyetleri

İdari ve destek birimlerinde görev alan personelin eğitim ve liyakatlerinin üstlendikleri görevlerle uyumu için Yıllık Eğitim Planında yer alan eğitimlerle sağlanmaktadır. Finansal kaynakların kullanımı 5018 Sayılı Kanun'un 8. maddesinde yer alan hesap verme sorumluluğu çerçevesinde şeffaf ve hesap verebilirlik ilkesine uygun olarak yine aynı kanununun 30. Maddesi gereğince Kurumsal Mali Durum ve Beklentiler Raporu ile kamuoyuna sunulmaktadır ve Sayıştay denetimine tabiidir.

Örnek Gösterilebilir Uygulamalar

Olgunluk Düzeyi 2

Kanıtlar

Kanıt 1: Personel Görev Tanımları

<https://ybademlimyo.isparta.edu.tr/assets/uploads/sites/156/files/gorev-tanim-11112021.pdf>

Kanıt 2: İş Akış Süreçleri

<https://ybademlimyo.isparta.edu.tr/assets/uploads/sites/156/files/is-akis-11112021.pdf>

Kanıt 3: <https://ybademlimyo.isparta.edu.tr/tr/kalite/raporlar-12367s.html>

A.3.4. Süreç Yönetimi

(YÖKAK kriterlerini sağlayabilmek için birimde/kurumda olması gereken uygulamalar anlatılmaktadır. Açıklamalar bilgilendirme amaçlıdır. Rapor hazırlanırken ilgili açıklamalar silinerek birim/kurum bazında yazılmalıdır.)

Tüm etkinliklere ait süreçler ve alt süreçler (uzaktan eğitim dahil) tanımlıdır. Süreçlerdeki sorumlular, iş akışı, yönetim, sahiplenme yazılıdır ve birimce içselleştirilmiştir. Süreç yönetiminin başarılı olduğunun kanıtları vardır. Sürekli süreç iyileştirme döngüsü kurulmuştur.

Planlama Faaliyetleri

Uygulama Faaliyetleri

Kontrol Etme Faaliyetleri

Önlem Alma Faaliyetleri

Örnek Gösterilebilir Uygulamalar

Olgunluk Düzeyi (Ölçütle ilgili Dereceli Derecelendirme Anahtarı (Ek-2) kullanılmalıdır.)

Kanıtlar (Örnek kanıtlara ölçütlerle ilgili Dereceli Derecelendirme Anahtarından (Ek-2) ulaşılabilir.)

A.4. Paydaş Katılımı

A.4.1. İç ve Dış Paydaş Katılımı

Yenişarbademli Meslek Yüksekokulu'nda paydaşlar ve paydaşlar arasındaki önceliklendirme, Isparta Uygulamalı Bilimler Üniversitesi 2021-2025 Stratejik Planı'nda yer alan "Paydaş Analizi" tablosuna göre belirlenmiştir. Buna göre yüksek öncelikli dış paydaşlar bölüm akademik personeli, idari personeli ve öğrencileridir. Yüksek öncelikli dış paydaşlar ise işverenler ve meslek örgütleridir. Yenişarbademli Meslek Yüksekokulu içerisinde öncelikli dış paydaşlardan olan akademisyenlerin karar alma ve iyileştirme süreçlerine katkıları bölüm toplantıları ile sağlanmaktadır. Öğrencilerin katkıları ise dönem sonu ders değerlendirme anketleri ve öğrencilerin danışman hocaları ile yaptıkları toplantılar sayesinde sağlanmaktadır. Bu mekanizmalar aynı zamanda iç paydaşların görüş ve önerilerini düzenli olarak almak için kullanılan geri bildirim yöntemleridir. Yenişarbademli Meslek Yüksekokulu'nda alınan karar ve uygulamaların bir kısmı Yenişarbademli Meslek Yüksekokulu web sitesinde paylaşarak iç paydaşların bilgilendirilmesi sağlanmaktadır. Bunun yanında bilgilendirme amacıyla Yenişarbademli Meslek Yüksekokulu panolarından duyurular da yapılmaktadır. Ayrıca Yenişarbademli Meslek Yüksekokulu'na ait olan ve düzenli olarak güncellenen sosyal medya hesapları da kullanılmaktadır. Akademik personele ise bilgi yönetim sistemi üzerinden duyurular yapılmaktadır. Yenişarbademli Meslek Yüksekokulu'nda yaz stajları ile dış paydaşların da karar alma ve iyileştirme süreçlerine katılımı sağlanmaktadır. Telefon, bölüm web sitesi ve sözleşmeler yoluyla dış paydaşlar bilgilendirilmekte ve onlardan gelen geri bildirimler staj komisyonları tarafından değerlendirilmektedir.

Öncelikli dış paydaşlardan olan iş yeri temsilcilerinin kalite çalışmalarına katılımları ve geri bildirimleri anketlerle ve iş yeri eğitimi komisyonunun ve iş yeri eğitimi denetimi akademisyenlerinin kendileriyle yaptıkları görüşmeler ile sağlanmaktadır. Dış paydaşlar bölüm staj komisyonlarının çalışmaları ile bilgilendirilmektedir. Bu kapsamda staj komisyonlarının temsilcileri dış paydaşlar ile direk iletişime geçmekte ve dış paydaşların değerlendirme sürecine dahil olmalarını sağlamıştır. Ayrıca dış paydaşlarla yapılan görüşmeler ve anketlerden elde edilen dönütler sayesinde öğretim programında güncellemeye gidilmekte ve öğretim programının güncel ve sektöre uygun bir şekilde yürütülmesi sağlanmaktadır.

Mezunlarla iletişim halinde olduğumuz iletişim bilgileri aşağıdaki gibidir:

Web adresi: <https://ybademlimyo.isparta.edu.tr>

Tel: 0 246 431 47 47

Elektronik posta: ybademlimyo@isparta.edu.tr

Twitter: <https://twitter.com/ybademlimyo>

Instagram: https://www.instagram.com/ybademli_myio/

Yenişarbademli Meslek Yüksekokulu'nda öğrenciler her türlü süreç hakkında bilgilendirilmekte ve öğrencilerin süreçlere dahil olmaları sağlanmaktadır. Bu kapsamda Yenişarbademli Meslek Yüksekokulu'nda her bölüm ve programda birer temsilci seçilmektedir. Yenişarbademli Meslek Yüksekokulu'nda gerçekleştirilen bilimsel faaliyet, seminer ve çalıştay gibi etkinlikler Isparta Uygulamalı Bilimler Üniversitesi web siteleri üzerinden de paylaşılmaktadır. Yenişarbademli Meslek Yüksekokulu öğrencilerine, mesleki gelişim ve kariyer seçimleri konusunda bilgilendirme çalışmaları kapsamında ilgili paydaşlarla etkinlikler düzenlenmektedir.

Planlama Faaliyetleri

Yenişarbademli Meslek Yüksekokulu'nda kalite güvencesi, eğitim ve öğretim, araştırma ve geliştirme, toplumsal katkı, yönetim sistemi ve uluslararasılaşma süreçlerinin PUKÖ katmanlarına paydaş katılımını sağlamak için planlamalar bulunmaktadır.

Uygulama Faaliyetleri

Tüm süreçlerdeki PUKÖ katmanlarına paydaş katılımını sağlamak üzere Yenişarbademli Meslek Yüksekokulu'nun geneline yayılmış mekanizmalar bulunmaktadır.

Kontrol Etme Faaliyetleri

Paydaş katılım mekanizmalarının işleyişi izlenmekte ve bağlı iyileştirmeler gerçekleştirilmektedir.

Önlem Alma Faaliyetleri

İçselleştirilmiş, sistematik, sürdürülebilir ve örnek gösterilebilir uygulamalar bulunmamaktadır.

Örnek Gösterilebilir Uygulamalar

Olgunluk Düzeyi:

Kanıtlar

Kanıt 1: Isparta Uygulamalı Bilimler Üniversitesi 2021-2025 Stratejik Planı (<https://isparta.edu.tr/Documents/2021-2025-stratejik-plani-16032021.pdf>).

Kanıt 2: İş Güvenliği Saha Uygulamalarında Karşılaşılabilecek Problemler ve Çözüm Yolları ve Kişisel Koruyucu ve Donanım Eğitimleri (<http://ybademlimyo.isparta.edu.tr/tr/haber/is-sagligi-ve-guvenligi-etkinlikleri-duzenlendi-32470h.html>)

A.4.2. Öğrenci Geri Bildirimleri

Öğrencilerin Yenişarbademli Meslek Yüksekokulu'ndan memnuniyet oranları ve ders değerlendirme memnuniyet oranları stratejik plan göstergeleri ile takip edilmektedir. Öğrenci geri bildirimleri Yenişarbademli Meslek Yüksekokulu içerisinde bulunan memnuniyet kutuları ve öğrenci memnuniyet anketleri aracılığıyla alınmakta olup, bölüm başkanları dahilinde ilgili sorunlara hızlı ve etkin çözüm sunulması sağlanmaktadır. Ayrıca her dönem öğrenci temsilcileriyle yapılan toplantılarda da öğrencilerin geri bildirimleri alınmaktadır. Alınan geri bildirimler, içeriklerine göre ilgili birime, öğretim elemanına vb. iletilmekte ve sorunun çözümünün takibi yapılmaktadır. Her dönem bölüme yeni başlayan öğrencilere oryantasyon eğitimi Yenişarbademli Meslek Yüksekokulu akademisyenleri tarafından verilmektedir. Öğrenci geri bildirimleri olgunluk düzeyi: Programların genelinde öğrenci geri bildirimleri (her yarıyıl ya da her akademik yıl sonunda) alınmaktadır.

Planlama Faaliyetleri

Birimde öğretim süreçlerine ilişkin olarak öğrencilerin geri bildirimlerinin (ders, dersin öğretim elemanı, program, öğrenci iş yükü vb.) alınmasına ilişkin ilke ve kurallar oluşturulmuştur.

Uygulama Faaliyetleri

Programların genelinde öğrenci geri bildirimleri (her yarıyıl ya da her akademik yıl sonunda) alınmaktadır.

Kontrol Etme Faaliyetleri

Tüm programlarda öğrenci geri bildirimlerinin alınmasına ilişkin uygulamalar izlenmekte ve öğrenci katılımına dayalı biçimde iyileştirilmektedir. Geri bildirim sonuçları karar alma süreçlerine yansıtılmaktadır.

Önlem Alma Faaliyetleri

İçselleştirilmiş, sistematik, sürdürülebilir ve örnek gösterilebilir uygulamalar bulunmamaktadır.

Örnek Gösterilebilir Uygulamalar

Olgunluk Düzeyi: 1

Kanıtlar

A.4.3. Mezun İlişkileri Yönetimi

Yenişarbademli Meslek Yüksekokulu mezun öğrenciler, doldurdıkları iletişim formları vasıtasıyla oluşturulan liste üzerinden bölüm başkanlıkları tarafından takip edilmektedirler. Bunun yanında Yenişarbademli Meslek Yüksekokulu ait “Sosyal medya iletişim grubu” da bulunmaktadır.

Planlama Faaliyetleri

Programların amaç ve hedeflerine ulaşıp ulaşılmadığının irdelenmesi amacıyla bir mezun izleme sistemine ilişkin planlama bulunmaktadır.

Uygulama Faaliyetleri

Yenişarbademli Meslek Yüksekokulu programlarının genelinde mezun izleme sistemi uygulamaları yoktur. Ancak sosyal medya hesapları üzerinden takip edilebilmektedir.

Kontrol Etme Faaliyetleri

Kontrol etme faaliyetleri bulunmamaktadır.

Önlem Alma Faaliyetleri

İçselleştirilmiş, sistematik, sürdürülebilir ve örnek gösterilebilir uygulamalar bulunmamaktadır.

Örnek Gösterilebilir Uygulamalar

Olgunluk Düzeyi: 2

Kanıtlar

Kanıt 1: Twitter:

<https://twitter.com/ybademlimyo>

Kanıt 2: Instagram:

https://www.instagram.com/ybademli_myo/

A.5. Uluslararasılaşma

A.5.1. Uluslararasılaşma Süreçlerinin Yönetimi

Yenişarbademli Meslek Yüksekokulu vizyonu stratejik faaliyet alanları çerçevesinde uluslararasılaşma ile yenilikçilik ve girişimcilik alanlarına odaklanmıştır. Uluslararasılaşmanın, eğitim-öğretim ve araştırma-geliştirme kalitesine katkısı nedeni ile uluslararası iş birliklerinden beklenti; bilimsel araştırma ve eğitim-öğretim kapasitesinin yaratıcı, keşfedici ve kültürlerarası katkısı yüksek niteliklerinin geliştirilmesidir. Bu nedenle uluslararasılaşma kurumun öncelikli hedefleri arasında olup bu doğrultuda belirlenmiş temel göstergeler bulunmaktadır. Araştırma ve geliştirme faaliyetleri ile öğretim elemanı ve öğrenci düzeyinde uluslararası değişim programlarından yararlanılmaktadır. Erasmus gibi programlar ile araştırmacıların yurt dışına gitmeleri desteklenmektedir. Üniversitemiz öğretim elemanları kendi bilim alanları ile ilgili çalışmalar yapmak üzere kısa ve uzun süreli yurt dışı araştırma merkezleri ve üniversitelerde görevlendirilmektedir. Ayrıca Mevlâna, Erasmus ve Farabi programları kapsamında öğretim üyelerimize yurt içi ve yurt dışı üniversitelerde araştırma yapma imkanı sunulmaktadır. Buna ek olarak kongrelere katılmaları ve kongre düzenlemeler belli ölçüde desteklenmektedir. Ayrıca yeni anlaşmalar yapmak için gereken çalışmalar devam etmektedir.

Planlama Faaliyetleri

Yenişarbademli Meslek Yüksekokulu uluslararasılaşma süreçlerinin yönetim ve organizasyonel yapısına ilişkin planlamalar bulunmamaktadır.

Uygulama Faaliyetleri

Yenişarbademli Meslek Yüksekokulu uluslararasılaşma süreçlerinin yönetim ve organizasyonel yapısına ilişkin uygulama faaliyetleri bulunmamaktadır.

Kontrol Etme Faaliyetleri

Yenişarbademli Meslek Yüksekokulu uluslararasılaşma süreçlerinin yönetim ve organizasyonel yapısına ilişkin kontrol etme faaliyetleri bulunmamaktadır.

Önlem Alma Faaliyetleri

Yenişarbademli Meslek Yüksekokulu uluslararasılaşma süreçlerinin yönetim ve organizasyonel yapısına ilişkin önlem alma faaliyetleri bulunmamaktadır.

Örnek Gösterilebilir Uygulamalar

Olgunluk Düzeyi: 1

Kanıtlar

Kanıt 1: <https://erasmus.isparta.edu.tr/>

A.5.3. Uluslararasılaşma Performansı

Uluslararasılaşma faaliyetlerinin takibi Değişim Programları Komisyonu ve Akademik ve Sosyal Faaliyetler komisyonu kapsamında yapılmaktadır. Daha fazla Erasmus değişim programı bağlantılarının kurulması, Mevlâna programı için yeni bağlantılar kurulması ve öğretim elemanı hareketliliğinin sağlanmasına yönelik alışımların artırılması hedeflenmektedir.

Planlama Faaliyetleri

Önlisans seviyesinde eğitim-öğretim faaliyetlerini yürüten birimlerde öğrenci ve öğretim elemanı değişimine ilişkin performans değerlendirmeleri birimimiz düzeyinde değil, üniversite düzeyinde, erasmus yönergesinde belirtilen yükümlülükler çerçevesinde yürütülmektedir.

Uygulama Faaliyetleri

Yenişarbademli Meslek Yüksekokulu geneline yayılmış uluslararasılaşma faaliyetleri bulunmaktadır.

Kontrol Etme Faaliyetleri

Yenişarbademli Meslek Yüksekokulu uluslararasılaşma faaliyetleri kontrol edilmemektedir.

Önlem Alma Faaliyetleri

İçselleştirilmiş, sistematik, sürdürülebilir ve örnek gösterilebilir uygulamalar bulunmamaktadır.

Örnek Gösterilebilir Uygulamalar

Olgunluk Düzeyi: 1

Kanıtlar

EĞİTİM VE ÖĞRETİM

B.1. Program Tasarımı, Değerlendirmesi ve Güncellenmesi

(YÖKAK kriterlerini sağlayabilmek için birimde/kurumda olması gereken uygulamalar anlatılmaktadır. Açıklamalar bilgilendirme amaçlıdır. Rapor hazırlanırken ilgili açıklamalar silinerek birim/kurum bazında yazılmalıdır.)

Birim, öğretim programlarını Türkiye Yükseköğretim Yeterlilikleri Çerçevesi ile uyumlu; öğretim amaçlarına ve öğrenme çıktılarına uygun olarak tasarlamalı, öğrencilerin ve toplumun ihtiyaçlarına cevap verdiğiinden emin olmak için periyodik olarak değerlendirmeli ve güncellemelidir.

B.1.1. Programların Tasarımı ve Onayı

Yenişarbademli Meslek Yüksekokulu Programların Tasarımı ve Onayı için bir eğitim öğretim koordinatörlüğü bulunmaktadır.

Planlama Faaliyetleri

Isparta Uygulamalı Bilimler Üniversitesi'nde programlar kurulurken, programların yeterlilikleri başta Türkiye Yükseköğretim Yeterlilikler Çerçevesi (TYYÇ) olmak üzere, Avrupa Yüksek Öğretim Alanının Nitelikleri Çerçevesi (QF-EHEA) ve AB Hayat Boyu Öğrenme için Avrupa Yeterlilikler Çerçevesi (EQF-LLL) ve sektörel ihtiyaçlarda göz önüne alınarak belirlenmektedir. Bu durum 2021 yılı ISUBÜ Kurum İçi Değerlendirme Raporu'nda belirtilmiştir. Bu kapsamda Yenişarbademli Meslek Yüksekokulu Bölümlerinde eğitim öğretim programı, başta TYYÇ ve özel / kamu sektörleriyle uyumlu olması dikkate alınarak, paydaşların aktif katılımı ile ulusal ve uluslararası ölçütler göz önünde bulundurularak, dünya çapında ve ülkemizde bulunan bölümlerde verilmekte olan ders içeriklerinin araştırılması ve bu içeriklerin bölümün uygulama ağırlıklı yapısına uyumlandırılması ile tasarlanmaktadır.

Uygulama Faaliyetleri

Meslek Yüksekokulumuzda eğitim ve öğretim faaliyetleri, Isparta Uygulamalı Bilimler Üniversitesi Öğrenci İşler Daire Başkanlığının yönetmelik, yönerge, usul ve esaslarına bağlı olarak yürütülmektedir. Bölümlerin eğitim-öğretim politikasının sürekliliği, her dönem başında bölüm öğretim elemanlarıyla yapılan toplantılarda, verilecek olan temel derslerin belirlenmesi ve güncellenmesi ile gerçekleştirilmektedir.

Kontrol Etme Faaliyetleri

Ayrıca öğrencilerin dönem sonunda online ortamda doldurdukları ders değerlendirme anketlerinin dönütleri de ders içeriklerinin güncellenmesinde dikkate alınmaktadır. Ayrıca önemli dış paydaşlardan olan işverenlerin görüşleri de alınmakta ve ders içerikleri onların görüşlerine göre güncellenmektedir.

Önlem Alma Faaliyetleri

İçselleştirilmiş, sistematik, sürdürülebilir ve örnek gösterilebilir uygulamalar bulunmamaktadır.

Örnek Gösterilebilir Uygulamalar

Olgunluk Düzeyi

Tanımlı süreçler doğrultusunda; Birimin genelinde, tasarımı ve onayı gerçekleşen programlar, programların amaç ve öğrenme çıktılarına uygun olarak yürütülmektedir.

Kanıtlar

Kanıt 1: Isparta Uygulamalı Bilimler Üniversitesi Akts, Program Ve Ders Bilgi Paketi Hazırlama Kılavuzu:

<https://oidb.isparta.edu.tr/assets/uploads/sites/73/files/isubu-ders-bilgi-paketi-kilavuzu.pdf>

Kanıt 2: Türkiye Yükseköğretim Yeterlilikler Çerçevesi: <http://www.tyyc.yok.gov.tr/>

Kanıt 3: <https://kms.kaysis.gov.tr/Home/Kurum/80686208>

B.1.2. Programın Ders Dağılım Dengesi

Planlama Faaliyetleri

Bölümlerde öğrencilere, eğitim-öğretim programlarında yer alan zorunlu ve seçmeli derslerin yanı sıra akademik gelişimlerine ek olarak farklı disiplinleri tanıyarak kendi alanlarında ufuklarını açabilmeleri için alan dışı, bölüm dışı ders alma imkanları sunulmaktadır. Programların ders dağılım dengesi Bologna Süreci kapsamında seçmeli ders oranı en az % 25 olacak şekilde uygulanmaktadır. Alan dışı seçmeli derslerde, öğrencilerin ufuklarını açabilmelerine olanak sağlayan dersler dışında onları araştırma ve bilim insanı olma yetkinliklerine ilişkin dersler de bulunmaktadır. Bölümde verilen her dersin AKTS kredisi mevcuttur. Teorik ders, uygulama, staj, seminer, bireysel çalışma, sınav, ödev vb. kapsayan iş yükünü temel alan bu krediler bir akademik yılın tam zamanlı olarak tamamlanması için gereken toplam çalışma yükünü kapsamaktadır.

Uygulama Faaliyetleri

Öğrenci bilgisi sisteminde her dönem ilgili öğretim elemanları tarafından dersin dağılımı yapılmaktadır.

Kontrol Etme Faaliyetleri

Öğrenci bilgisi sisteminde her dönem ilgili bölüm koordinatörü tarafından dağılımlar kontrol edilecektir. Yıl sonu ve dönem sonlarındaki bölüm kurulu toplantılarında ders ekleme ve çıkarma, ders dağılımları gündeme alınmaktadır.

Önlem Alma Faaliyetleri

İçselleştirilmiş, sistematik, sürdürülebilir ve örnek gösterilebilir uygulamalar bulunmamaktadır.

Örnek Gösterilebilir Uygulamalar

Olgunluk Düzeyi 4

Kanıtlar

Kanıt 1: Ders kontrol listesinde derslerin kategorileri yer almaktadır.
<https://akts.isparta.edu.tr/Public/EctsShowProgramDetails.aspx?BolumNo=3403&BirimNo=34>

Kanıt 2: <https://ybademlimyo.isparta.edu.tr/assets/uploads/sites/156/files/2023-2024-haftalik-ders-25092023.pdf>

B.1.3. Ders Kazanımlarının Program Çıktılarıyla Uyumu

Planlama Faaliyetleri

Türkiye Yükseköğretim Yeterlilikler Çerçevesinde (TYYÇ) Bölümlerde her ders için ders kazanımlarını tanımlanmış ve program yeterlilikleri ile 0-5 arasında olacak şekilde puanlama yapılmıştır.

Uygulama Faaliyetleri

Isparta Uygulamalı Bilimler Üniversitesi “Önlisans ve Lisans Eğitim-Öğretim ve Sınav Yönetmeliği” uygulama esasları uyarınca, program ve ders bilgi paketleri, programın yapıları ve ders dağılım dengeleri (Zorunlu-seçmeli ders dağılım dengesi vb.) gözetilmiştir. Ders kazanımları ile program çıktıları, açık, anlaşılır, gerçekçi ve sürdürülebilir şekilde eşleştirilmiş ve tüm programlarda içselleştirilmiş, ders tanımlama formları ile güncel müfredata açıkça yansıtılmıştır. Ders Bilgileri, Dersin Kategorisi Bilgileri, Dersin Öğrenme-Öğretme Yöntemleri, Ders AKTS Bilgileri, Ders Değerlendirme Bilgileri, Ders Haftalık Konular Ön Hazırlık Bilgileri, Ders Materyalleri Bilgileri, Dersin Bölüm/Program Öğrenme Çıktılarına Katkısı Dersin Kazanımları- Program Yeterlilikleri İlişkisi güncellemesi yapılmıştır. Öğrenci bilgi sistemi üzerinde dersin öğretim elemanı her dönem içinde ilgili derslerinin program çıktılarıyla uyumunu kontrol etmektedir.

Kontrol Etme Faaliyetleri

Her dönem yapılan akademik bölüm kurulu toplantılarında ders kazanımları ve program çıktılarıyla uyumu konuları değerlendirilmektedir.

Önlem Alma Faaliyetleri

Örnek Gösterilebilir Uygulamalar

Olgunluk Düzeyi 2

Kanıtlar (Örnek kanıtlara ölçütlerle ilgili Dereceli Derecelendirme Anahtarından (Ek-2) ulaşılabilir.)

Kanıt 1: <https://obs.isparta.edu.tr/>

Kanıt 2: <https://ybademlimyo.isparta.edu.tr/tr/bolumler.html>

Kanıt 3: <https://obs.isparta.edu.tr/Public/EctsShowCycle.aspx?BirimNo=52>

B.1.4. Öğrenci İş Yüküne Dayalı Ders Tasarımı

Tasarımda uzaktan eğitimle ortaya çıkan çeşitlilikler de göz önünde bulundurulmaktadır.

Planlama Faaliyetleri

Tüm eğitim-öğretim programları, Avrupa Yükseköğretim Alanı Yeterlikler Çerçevesi kapsamında geliştirilmiş ve Türkiye Yükseköğretim Yeterlilikler Çerçevesinde (TYYÇ) belirlenen hedeflere yönelik olarak belirlenmektedir. Ders kredilerinin hesaplanmasında, TYYÇ' ye göre belirlenen ve program bazında öngörülen bilgi, beceri ve yetkinliklerin kazandırılmasına dayalı öğrenci iş yükü esas alınmaktadır. Bu matrisler web sitesinde tüm paydaşlarla paylaşılmaktadır. Ayrıca tüm öğrencilerin başarı notları AKTS Kredisi üzerinden hesaplanmaktadır. Her derse ilişkin bilgi paketinde, o dersin gerektirdiği AKTS iş yükü tablosu bulunmaktadır.

Uygulama Faaliyetleri

Derslerde oluşan iş yükleri dersin öğretim elemanı tarafından dönemler içersin de yerine getirilmektedir.

Kontrol Etme Faaliyetleri

Her ders için dönem sonlarında öğrencilerin yaptıkları iş yükleri öğrenci bilgi sisteminde kontrol edilmektedir.

Önlem Alma Faaliyetleri

Örnek Gösterilebilir Uygulamalar

Olgunluk Düzeyi 4

Kanıtlar

Kanıt 1: Ders bilgi paketleri

<https://akts.isparta.edu.tr/>

Kanıt 2: AKTS

<https://akts.isparta.edu.tr/Public/EctsHome.aspx>

B.1.5. Programların İzlenmesi ve Güncellenmesi

Her program ve ders için (örgün, uzaktan, karma, açıktan) program amaçlarının ve öğrenme çıktılarının izlenmesi planlandığı şekilde gerçekleştirilmektedir. Bu sürecin isleyişi ve sonuçları paydaşlarla birlikte değerlendirilmektedir. Eğitim ve öğretim ile ilgili istatistiki göstergeler (her yarıyıl açılan dersler, öğrenci sayıları, başarı durumları, geri besleme sonuçları, ders çeşitliliği, lab uygulama, lisans/lisansüstü dengeleri, ilişki kesme sayıları/nedenleri, vb) periyodik ve sistematik şekilde izlenmekte, tartışılmakta, değerlendirilmekte, karşılaştırılmakta ve kaliteli eğitim yönündeki gelişim sürdürülmektedir. Program akreditasyonu planlaması, teşviki ve uygulaması vardır; birimin akreditasyon stratejisi belirtilmiş ve sonuçları tartışılmıştır. Akreditasyonun getirileri, iç kalite güvence sistemine katkısı değerlendirilmektedir.

Planlama Faaliyetleri

Meslek Yüksekokulumuza bağlı önlisans programlarının müfredat incelemeleri planlanmıştır. Programlarda verilen derslerin izlenmesi ve güncellenmesi çalışmaları programların bağlı olduğu bölüm başkanlıkları tarafından ilgili öğretim elemanlarına vazife paylaştırılmak suretiyle yapılmaktadır. Programın amaçları ve öğrenme çıktılarının nasıl gerçekleştiğinin izlenmesi sınavlar aracılığıyla planlanmıştır

Uygulama Faaliyetleri

Her yıl bir sonraki yılın ders planları ilk olarak ilgili bölüm kurulları tarafından gözden geçirilmekte ve değişiklik yapılacak değerlendirilmekte, bölüm kararı, yüksekokul kararı alınarak Üniversitesi senatosuna sunularak ders planları kesinlik kazanmaktadır.

Kontrol Etme Faaliyetleri

Ders değerlendirme anketleri ile dersler sürekli izlenmekte ve derslerin öğrencilerden gelen geri bildirimleri ders planlamalarında dikkate alınmaktadır.

Önlem Alma Faaliyetleri

Örnek Gösterilebilir Uygulamalar

Olgunluk Düzeyi 4

Kanıtlar

Kanıt 1: <https://obs.isparta.edu.tr/Public/EctsShowCycle.aspx?BirimNo=52>

B.1.6. Eğitim ve Öğretim Süreçlerinin Yönetimi

Bölümde Türkiye Yükseköğretim Yeterlilikler Çerçevesi (TYYÇ) kapsamında belirlenen program çıktıları ile ders kazanım çıktıları eşleştirilmiş ve yapılacak ara sınav, yarıyıl sonu sınavı, ödev, proje, devam ve derse katılım vb. kriterleri göz önüne alınarak başarı notuna etki oranı, Bilgi Paketinde bölümdeki tüm dersler için tanımlanmış ve web sayfasında ilan edilmiştir. Eğitim ve öğretim süreçlerinin yönetimi, üniversite eğitim öğretim ve sınav yönetmelikleri ile güvence altına alınmaktadır. Bölümde öğrencilerin ders kapsamındaki değerlendirmeleri önlisans ve lisans yönetmeliklerinde tanımlanan esaslar çerçevesinde yapılmakta ve üniversitenin yazılım programı olan öğrenci bilgi sistemi (OBS) üzerinden not girişleri yapılarak ölçme ve değerlendirme süreci tamamlanmaktadır.

Eğitim ve öğretim süreçleri meslek yüksekokulu yönetiminin koordinasyonunda yürütülmekte olup; bu süreçlere ilişkin görev ve sorumluluklar tanımlanmıştır.

Eğitim ve öğretim programlarının tasarlanması, yürütülmesi, değerlendirilmesi ve güncellenmesi faaliyetlerine ilişkin kurum genelinde ilke, esaslar ile takvim belirlidir.

Programlarda öğrenme kazanımı, öğretim programı (müfredat), eğitim hizmetinin verilme biçimi (örgün, uzaktan, karma, açıktan), öğretim yöntemi ve ölçme-değerlendirme uyumu ve tüm bu süreçlerin koordinasyonu üst yönetim tarafından takip edilmektedir.

Planlama Faaliyetleri

Birimimizde eğitim öğretim koordinatörlüğü, akts birim ve bölüm koordinatörlüğü, bölüm kurulları ve yüksekokul kurulu eğitim ve öğretim süreçlerinin yönetiminde görev almaktadır.

Uygulama Faaliyetleri

Eğitim Öğretim Koordinatörlüğü, Akts Birim ve Bölüm Koordinatörlüğü bölüm kurullarına danışma hizmeti sağlamaktadır.

Kontrol Etme Faaliyetleri

Yüksekokul kurulu da bölümlerden gelen hususları ilgili mevzuatlara uygunluğa göre değerlendirmektedir.

Önlem Alma Faaliyetleri

Örnek Gösterilebilir Uygulamalar

Olgunluk Düzeyi 4

Kanıtlar

Kanıt 1: <https://obs.isparta.edu.tr/Public/EctsShowCycle.aspx?BirimNo=52>

Kanıt 2: <https://ybademlimyo.isparta.edu.tr/tr/ogrenci-isleri/ders-icerikleri-9120s.html>

Kanıt3: <https://ybademlimyo.isparta.edu.tr/assets/uploads/sites/156/files/2023-2023-haftalik-ders-25092023.pdf>

B.2. Programların Yürütülmesi (Öğrenci Merkezli Öğrenme Öğretme ve Değerlendirme)

Meslek Yüksekokulumuz, hedeflediği nitelikli mezun yeterliliklerine ulaşmak için öğrenci merkezli öğretim, ölçme ve değerlendirme yöntemlerini uygulamaktadır. Öğrenci kabul kriterleri, diploma, derece ve diğer yeterliliklerin tanınması ve sertifikalandırılmasına yönelik açık kriterler belirlenmiş ve kamuoyu ile paylaşılmıştır.

B.2.1. Öğretim Yöntem ve Teknikleri

Öğretim yöntemi; uygulamalı eğitimi hedefleyen, öğrenciyi öğrenme süreçlerinde daha aktif olacak şekilde bir sistem geliştirmek üzerine kurgulanmaya çalışılmaktadır.

Planlama Faaliyetleri

Öğrenci merkezli eğitimle öğrenci başarısını arttırmak stratejik amacı doğrultusunda eğitim-öğretimin fiziksel altyapısının iyileştirilmesi, eğitim-öğretim programlarının iyileştirilmesi, öğrencilere yönelik danışmanlık ve rehberlik hizmetlerinin geliştirilmesi hedeflenmiştir. Akademisyenlerimiz öğrencileri verdikleri bilgileri uygulamaya dökmeye teşvik eden ve öğrencileri bu süreçte yönlendiren bir rol üstlenmektedir. Bunun yanında öğretim sürecinde öğrencilerin derse aktif olarak katılımlarını ve süreci öğrencilerin ihtiyaçları doğrultusunda yönlendirmesini sağlayacak bir yol izlemektedir. Eğitim-öğretim ile ilgili süreçlerde eğitimin önemli bir paydaşı olarak öğrencilerimizin temsil edilmesine önem verilmekte, birimlerdeki öğrencilerle her aşamada düzenli iletişim kurulmaktadır.

Bölüm öğretim elemanları derslerinde uygulayacakları öğretim yöntem ve tekniklerini uzaktan eğitim süreçlerini göz önünde bulundurarak güncellemiştir. Kullanılacak yöntemlerde öğrencilerin kolay erişimi göz önünde bulundurulmuş olup farklı platformlar ders sürecine dahil edilmiştir (ADOBE CONNECT).

Her dersin eğitim planı, ders içeriğine ve dersin amacına göre öğretim elemanları tarafından hazırlanmaktadır. Dersin öğretim elemanı tarafından uygun bulunan konular, yapılacak etkinlikler ile pekiştirilmektedir. Derslerde kullanılan öğretim yöntem ve teknikleri ders kategorileri bağlamında değişkenlik göstermektedir. Keşfedici stratejiler altında; tartışma, soru-cevap- proje, problem tabanlı öğrenme, örnek olay inceleme ve gösterip-yaptırma yöntem ve teknikleri, konu anlatımları, sunumların yanı sıra, araştırma yapmalarını destekleyici tamamlayıcı etkinlikler, bireysel ve grup projeleri ile ödevler de verilmektedir.

Her dönem başında bölümlerdeki derslerin yüz yüze ya da uzaktan mı olacağı belirlenmektedir.

Uygulama Faaliyetleri

Derslerin uygulaması tamamıyla öğretim elmanın kontrolü altındadır.

Kontrol Etme Faaliyetleri

Derslerin öğretim teknikleri öğretim elmanın ders anketleriyle değerlendirilmektedir.

Önlem Alma Faaliyetleri

Örnek Gösterilebilir Uygulamalar

İçselleştirilmiş, sistematik, sürdürülebilir ve örnek gösterilebilir uygulamalar bulunmamaktadır

Olgunluk Düzeyi 3

Kanıtlar

Kanıt 1: https://obs.isparta.edu.tr/Dokumanlar/Mobil_Canli_Ders_Tanitim.pdf

B.2.2. Ölçme ve değerlendirme

Planlama Faaliyetleri

ISUBÜ’de öğrenci başarılarının değerlendirilmesi yönetmelik ve yönergeler kapsamında yürütülmektedir. Bu kapsamda bölümde, derslerdeki başarının ölçülmesi ve değerlendirilmesi; ara sınav, final ve bütünleme sınavlarının yanı sıra laboratuvar çalışması, derse katılım, ödev, proje, sunum ve staj raporları gibi farklı uygulamalar da kullanılmaktadır. Her ders için yapılacak sınav sayısı ve sınav şekli belirlenmiş olup, derslerin sınav tarihleri ilgili birimlerin duyuru panolarında, akst bilgi paketinde yer almaktadır. Dersin ve programın özelliğine göre; bilişsel, duyuşsal ve psiko-motor öğrenme çıktılarını ölçecek ölçme ve değerlendirme yöntemi planlanmakta ve uygulanmaktadır. Bölümde ders sorumluları ders öğrenme çıktılarına göre uygun başarı ölçme ve değerlendirme yöntemlerini belirlemektedirler.

Ölçme değerlendirmede çoktan seçmeli ve veya açık uçlu soruların bulunduğu sınavların yanı sıra ödev, araştırma ve proje hazırlama ve sunma gibi sürece yayılmış ölçme değerlendirme yöntemler de sıklıkla kullanılmıştır

Uygulama Faaliyetleri

Arasınav, final sınavı, ödev, proje ve arazi uygulaması şeklinde yüksekokulda programlardaki derslerin ölçme değerlendirilmesi yapılmaktadır. Değerlendirme sisteminde bağlı hesap yöntemi kullanılmaktadır. Bu değerlendirmede sadece ara sınav yapılmışsa, ara sınavın başarı notuna katkısı %40, yarıyıl/yılsonu veya bütünleme

sınavından alınan notun başarı notuna katkısı % 60'tır. Ara sınavın yanı sıra ödev, proje, uygulama ve benzeri yarıyıl içi çalışmaları yapılmışsa yarıyıl içi sınav ve etkinliklerin başarı notuna katkısı %50, yarıyıl/yılsonu veya bütünleme sınavından alınan notun başarı notuna katkısı % 50'dir.

Kontrol Etme Faaliyetleri

Bölümde başarı ölçme ve değerlendirme yönteminin (BDY) hedeflenen ders öğrenme çıktılarına olan uygunluğunun kontrol edilmesi ders sorumlusuna aittir

Önlem Alma Faaliyetleri

Örnek Gösterilebilir Uygulamalar

Olgunluk Düzeyi 4

Kanıtlar

Kanıt 1: Yükseköğretim Kurumlarında Uzaktan Öğretme İlişkin Usul ve Esaslar https://www.yok.gov.tr/Documents/Kurumsal/egitim_ogretim_dairesi/Uzaktan_ogretim/yuksekogretim_kurumlarin_da_uzaktan_ogretime_iliskin_usul_ve_esaslar.pdf

Kanıt 2: Dersin Detayları

<https://akts.isparta.edu.tr/Public/EctsCourseDetails.aspx?DersNo=340400107120520100&BolumNo=0&BirimNo=52&DersBolumKod=ORN-107>

Kanıt 3: Isparta Uygulamalı Bilimler Üniversitesi Önlisans Ve Lisans Eğitim-Öğretim Ve Sınav Yönetmeliği <https://www.mevzuat.gov.tr/mevzuat?MevzuatNo=31045&MevzuatTur=8&MevzuatTertip=5>

Kanıt 4: Bağlı hesap Yönergesi

<https://oidb.isparta.edu.tr/assets/uploads/sites/73/files/bagil-hesap-yonergesi.pdf>

B.2.3. Öğrenci Kabulü, Önceki Öğrenmenin Tanınması ve Kredilendirilmesi

Planlama Faaliyetleri

Bölgümlere öğrenciler, Yükseköğretim Kurumları Sınavı (YKS) le yerleşmekte ve program, Isparta Uygulamalı Bilimler Üniversitesi Önlisans ve Lisans Eğitim-Öğretim ve Sınav Yönetmeliği uyarınca yürütölmektedir. Yabancı uyruklu öğrenciler, YÖS Sınavı ek yerleştirme ile kabul edilmektedir. Türkçe yeterlilik sınavları ISUBÜ tarafından yapılan bilgilendirmeler ve takvimlendirmeler ile tanımlanmaktadır.

Çift anadal, yan dal ve üniversiteler arası geçiş kuralları ise, “Yükseköğretim Kurumlarında Ön Lisans ve Lisans Düzeyindeki Programlar Arasında Geçiş, Çift Anadal, Yan Dal ile Kurumlar Arası Kredi Transferi Yapılması Esaslarına ilişkin yönetmelik” ve Üniversitenin “Çift Anadal Programı ve Yan Dal Programları Uygulama Yönergesi”nde belirlenmiştir.

Uygulama Faaliyetleri

Öğrenci kabulü, kayıt işlemleri, kredi transferleri, muafiyet sınavları, sayısal veriler ve diğer bilgiler Üniversitenin ve bölümün web sayfalarında paydaşlarla paylaşılmaktadır.

Kontrol Etme Faaliyetleri

Kontrol etme faaliyet bulunmamaktadır.

Önlem Alma Faaliyetleri

İçselleştirilmiş, sistematik, sürdürülebilir ve örnek gösterilebilir uygulamalar bulunmamaktadır.

Örnek Gösterilebilir Uygulamalar

Olgunluk Düzeyi 2

Kanıtlar

Kanıt 1: Isparta Uygulamalı Bilimler Üniversitesi Önlisans Ve Lisans Eğitim-Öğretim Ve Sınav Yönetmeliği :
<https://www.mevzuat.gov.tr/mevzuat?MevzuatNo=31045&MevzuatTur=8&MevzuatTertip=5>

Kanıt 2: Yabancı Uyruklu Öğrenci Kabul Yönergesi

<https://oidb.isparta.edu.tr/assets/uploads/sites/73/files/onlisans-ve-lisans-uluslararası-ogrenci-kabul-ve-kayit-yonergesi.pdf>

Kanıt 3: Yan Dal Yönergesi

<https://oidb.isparta.edu.tr/assets/uploads/sites/73/files/yandal-yonergesi.pdf>

Kanıt 4: Çift Anadal Yönergesi

<https://oidb.isparta.edu.tr/assets/uploads/sites/73/files/cift-anadal-yonergesi.pdf>

Kanıt 5: Kurumlar Arası Yatay Geçiş Esaslarına İlişkin Yönerge

<https://oidb.isparta.edu.tr/assets/uploads/sites/73/files/kurumlar-arasi-yatay-gecis-esaslarina-iliskin-yonerge.pdf>

B.2.4. Yeterliliklerin Sertifikalandırılması ve Diploma

Yeterliliklerin onayı, mezuniyet koşulları, mezuniyet karar süreçleri açık, anlaşılır, kapsamlı ve tutarlı şekilde tanımlanmış ve kamuoyu ile paylaşılmıştır. Sertifikalandırma ve diploma işlemleri bu tanımlı sürece uygun olarak yürütülmekte, izlenmekte ve gerekli önlemler alınmaktadır.

Planlama Faaliyetleri

Yeterliliklerin onayı, mezuniyet koşulları, mezuniyet karar süreçleri açık, anlaşılır, kapsamlı ve tutarlı şekilde tanımlanmış ve kamuoyu ile paylaşılmıştır.

Uygulama Faaliyetleri

Mezuniyet durumuna gelmiş öğrencilerimizin mezuniyet koşullarını sağlayıp sağlamadığı (aldığı dersler, staj ve iş yeri eğitimi gibi bilgiler) mezuniyet komisyonu tarafından incelenerek öğrencinin mezuniyeti onaylanır.

Kontrol Etme Faaliyetleri

Önlem Alma Faaliyetleri

Örnek Gösterilebilir Uygulamalar

Olgunluk Düzeyi (Ölçütle ilgili Dereceli Derecelendirme Anahtarı (Ek-2) kullanılmalıdır.)

Kanıtlar (Örnek kanıtlara ölçütle ilgili Dereceli Derecelendirme Anahtarından (Ek-2) ulaşılabilir.)

B.3. Öğrenme Kaynakları ve Akademik Destek Hizmetleri

Birimimiz, eğitim-öğretim faaliyetlerini yürütmek için yeterli altyapıya, mali ve insan kaynaklarına sahiptir. Öğrenme olanakları tüm öğrenciler için erişilebilirdir. İhtiyaçlar Müdürlük ve Rektörlük tarafından sağlanmaktadır.

B.3.1. Öğrenme Ortam ve Kaynakları

Öğrenme ortamı ve kaynaklarının kullanımı izlenmekte ve iyileştirilmektedir.

Planlama Faaliyetleri

Programlarımıza kayıtlı öğrencilerin kullanımı için internet bağlantılı bir bilgisayar laboratuvarı, bir kütüphane ve yeterli sayıda derslik bulunmaktadır. Ayrıca arazi okul içi uygulamalar için dürbün, teleskop gibi malzemelerde mevcuttur. Öğrenci bilgi sistemi tüm öğretim elemanları tarafında ders notları yüklenmekte ve öğrencilerin ulaşımına açılmaktadır. Uzaktan eğitim derslerinde derslerin kayıtlarını daha sonra izlemek mümkündür.

Uygulama Faaliyetleri

Dönem başında itibaren öğretim elemanları ders notları sisteme yüklemekte ve her hafta planlı olarak dersler yerine getirilmektedir. Eğitim öğretim faaliyetleri veya araştırmalar için ISUBÜ'nün imkanları kullanılmaktadır. Okulumuzda sınıf, laboratuvar ve kütüphane öğrenci ihtiyaçlarını karşılamak için yeterli düzeydedir. Öğrencilerimizin kullandığı OBS (Öğrenci Bilgi Sistemi) üzerine ders dokümanları sürekli olarak yüklenmektedir.

Kontrol Etme Faaliyetleri

Kontrol faaliyeti yapılmaktadır.

Önlem Alma Faaliyetleri

İçselleştirilmiş, sistematik, sürdürülebilir ve örnek gösterilebilir uygulamalar bulunmamaktadır.

Örnek Gösterilebilir Uygulamalar

Olgunluk Düzeyi 2

Kanıtlar

Kanıt 1: <https://obs.isparta.edu.tr/>

Kanıt 2: <https://ybademlimyo.isparta.edu.tr/assets/uploads/sites/156/files/2023-birim-faaliyet-raporu-07032023.pdf>

B.3.2. Akademik Destek Hizmetleri

Planlama Faaliyetleri

Yüksekokulumuza da her yıl bir kariyer temsilcileri atanmakta ve ISUBÜ kariyer merkezi ile bir koordinasyonla öğrencilere danışmanlık hizmeti verilmektedir. Ayrıca her sınıf için bir akademik danışman, her eğitim-öğretim yılı başında yeni kayıtlı öğrencilere öğrencinin kayıtlı olduğu bölümün başkanı tarafından, öncelikle öğretim üyeleri arasından, gerekli olduğunda öğretim elemanları arasından belirlenmektedir. Birim öğrenci işleri tarafından öğrenci otomasyon sistemine tanımlanmaktadır.

Uygulama Faaliyetleri

Akademik danışman gerek yüz yüze gerekse online olarak staj işlemleri, sosyal kültürel faaliyetler, ders başarı durumları, programlarda oryantasyon gibi faaliyetleri yıl içerisinde yürütmektedir.

Kontrol Etme Faaliyetleri

Kontrol faaliyet yürütülmemektedir.

Önlem Alma Faaliyetleri

İçselleştirilmiş, sistematik, sürdürülebilir ve örnek gösterilebilir uygulamalar bulunmamaktadır.

Örnek Gösterilebilir Uygulamalar

Olgunluk Düzeyi 2

Kanıtlar

Önlisans ve Lisans Öğrenci Danışmanlığı Yönergesi:

<https://oidb.isparta.edu.tr/assets/uploads/sites/73/files/onlisans-ve-lisans-ogrenci-danismanligi-yonergesi.pdf>

Kanıt 1: Kariyer Temsilcileri

KARİYER TEMSİLCİSİ : Öğr. Gör. Selin TEKOCAK

B.3.3. Tesis ve Altyapılar

Planlama Faaliyetleri

İlçe belediyesine ait öğrenci pansiyonları bulunmaktadır. İlçede sağlık grup başkanlığı sağlık alanında hizmet vermektedir. Ulaşım için özel sektör firmaları bulunmaktadır. Okulda içerisinde Kütüphane, Bilgisayar laboratuvarı, kantin ve yemekhane hizmete devam etmektedir.

Uygulama Faaliyetleri

Kütüphane, bilgisayar laboratuvarı, kantin ve yemekhane hafta içi hizmet vermektedir. Kütüphane ve laboratuvar hafta sonları ihtiyaca göre hizmet etmektedir.

Kontrol Etme Faaliyetleri

Önlem Alma Faaliyetleri

Örnek Gösterilebilir Uygulamalar

Olgunluk Düzeyi 2

Kanıtlar

B.3.4. Dezavantajlı Gruplar

Dezavantajlı, kırılmalı ve az temsil edilen grupların (engelli, yoksul, azınlık, göçmen vb.) eğitim olanaklarına erişimi eşitlik, hakkaniyet, çeşitlilik ve kapsayıcılık gözetilerek sağlanmaktadır. Uzaktan eğitim alt yapısı bu grupların ihtiyacı dikkate alınarak oluşturulmuştur. Üniversite yerleşkelerinde ihtiyaçlar doğrultusunda engelsiz üniversite uygulamaları bulunmaktadır. Bu grupların eğitim olanaklarına erişimi izlenmekte ve geri bildirimleri doğrultusunda iyileştirilmektedir.

Planlama Faaliyetleri

İhtiyaçlar doğrultusunda gerekli planlamalar yapılmaktadır. Müdürlük ve Rektörlük makamları bu konuda çok hassastır ve gerekli işlemleri gerçekleştirilmek için planlamalar yapılmaktadır. Dezavantajlı, kırılmalı ve az temsil edilen grupların eğitim olanaklarına erişimi eşitlik, hakkaniyet, çeşitlilik ve kapsayıcılık gözetilerek sağlanması planlanmaktadır.

Uygulama Faaliyetleri

Kontrol Etme Faaliyetleri

Önlem Alma Faaliyetleri

Örnek Gösterilebilir Uygulamalar

Olgunluk Düzeyi (Ölçütle ilgili Dereceli Derecelendirme Anahtarı (Ek-2) kullanılmalıdır.)

Kanıtlar (Örnek kanıtlara ölçütle ilgili Dereceli Derecelendirme Anahtarından (Ek-2) ulaşılabilir.)

B.3.5. Sosyal, Kültürel, Sportif Faaliyetler

Planlama Faaliyetleri

Yüksekokulda çadırılı kamp, bahar şenliği, konferans, gibi etkinlikler düzenlenmektedir. Sportif faaliyetleri desteklemek için futbol, voleybol turnuvaları gerçekleştirilmektedir. Yenişarbademli ilçesinde her yıl düzenlenen festivallerde katılım sağlanmakta stantlar açılmaktadır. Yapılması planlanan etkinlikler okulumuz web sayfasından duyurusu yapılmaktadır.

Yaşanmış olan küresel pandeminin etkisiyle 2023 yılında bu etkinlikler yapılamamıştır.

Uygulama Faaliyetleri

Kontrol Etme Faaliyetleri

Önlem Alma Faaliyetleri

Örnek Gösterilebilir Uygulamalar

Olgunluk Düzeyi 2

Kanıtlar

Kanıt 1: <https://ybademlimyo.isparta.edu.tr/tr/haber/teknofest-2023-teknoloji-yarismalari-icin-basvurular-basladi-33671h.html>

B.4. Öğretim Kadrosu

Kurum, öğretim elemanlarının işe alınması, atanması, yükseltilmesi ve ders görevlendirmesi ile ilgili tüm süreçlerde adil ve açıktır. Hedeflenen nitelikli mezun yeterliliklerine ulaşmak amacıyla, öğretim elemanlarının eğitim-öğretim yetkinliklerini sürekli geliştirmek için olanaklar sunmaktadır.

B.4.1. Atama, Yükseltme ve Görevlendirme Kriterleri

Planlama Faaliyetleri

Isparta Uygulamalı Bilimler Üniversitesi Akademik Yükseltme Ve Atanma Ölçütleri Yönergesi göre Atama, Yükseltme ve Görevlendirme işlemleri yapılmaktadır. Öğretim elemanların ders yükleri uzmanlık alanlarına göre ders dağıtılmakta ve öğretim elemanı ile görüşülerek karar verilmektedir. Her dönem akademik bölüm kurullarında derslerin başarı durumları ve öğretim elemanlarının durumu değerlendirilir.

Uygulama Faaliyetleri

Her yıl norm kadro ihtiyaçlarına göre programların öğretim elamanı ihtiyacına karar verilmektedir.

Kontrol Etme Faaliyetleri

Kontrol faaliyeti yoktur.

Önlem Alma Faaliyetleri

Yoktur.

Örnek Gösterilebilir Uygulamalar

Olgunluk Düzeyi 2

Kanıtlar

Kanıt 1: Isparta Uygulamalı Bilimler Üniversitesi Akademik Yükseltme Ve Atanma Ölçütleri Yönergesi
<https://kms.kaysis.gov.tr/Home/Goster/168739>

Kanıt 2: <https://persdb.isparta.edu.tr/tr/>

Kanıt 3: https://isparta.edu.tr/SDU_Files/Files/Atama%20%C3%96l%C3%A7%C3%BCtleri.pdf

B.4.2. Öğretim Yetkinlikleri ve Gelişimi

Planlama Faaliyetleri

Özellikle yaşanan pandeminin etkisiyle uzaktan eğitim faaliyetlerine yönelik eğitimler planlanarak, uzaktan eğitimin planlı ve koordineli bir şekilde sürdürülmesi sağlanmıştır. Öğretim elemanlarının aktif ders verme yöntemlerini ve uzaktan eğitim süreçlerini öğrenmeleri ve kullanmaları için sistematik eğitimcilerin eğitim etkinliklerini ISUBÜ bağlı birimler Bilgi İşlem Daire Başkanlığı tarafından planlanmıştır. Ders dağılımları öğretim üyelerinin uzmanlık alanlarına

göre öğretim elemanları ile yapılan toplantılarda belirlenir. Öğretim üyesi kadrosunun yetkinliklerinin ders içerikleri ile örtüşmesinin ölçümü ise Ders Değerlendirme Anketleri ile gerçekleşir. Her dönemin sonunda öğrenciler aldıkları derslerde dersi veren öğretim elemanın derse olan hakimiyeti ve bilgisi ile ilgili geri bildirimde bulunur. Bu geri bildirimler bölüm ve fakülte kurullarında değerlendirilerek ders içeriklerinin eğitim-öğretim kadrosunun yetkinlikleri ile örtüşmesi güvence altına alınır.

Uygulama Faaliyetleri

Her dönem yapılan akademik kurullarda genel değerlendirmeler yapılmaktadır. Yönetmelik ve yönergenin yanı sıra okulumuzdaki öğretim elemanları ve tüm öğrenciler için işleyiş ve işlemlerin belli bir standartta olması için birimimiz tarafından “Hizmet Standartları Tablosu” oluşturulmuş ve web sitemizde yayınlanmıştır.

Kontrol Etme Faaliyetleri

Önlem Alma Faaliyetleri

Örnek Gösterilebilir Uygulamalar

Olgunluk Düzeyi (Ölçütle ilgili Dereceli Derecelendirme Anahtarı (Ek-2) kullanılmalıdır.)

Kanıt 1: <https://www.isparta.edu.tr/duyuru/8539/akademik-personel-icin-adobe-connectbilgilendirmesi>

Kanıt 2: <https://ybademlimyo.isparta.edu.tr/tr/dokumanlar>

B.4.3. Eğitim Faaliyetlerine Yönelik Teşvik ve Ödüllendirme

Planlama Faaliyetleri

YÖK’ün akademik teşvik uygulaması bulunmasına rağmen kurumda teşvik edici başka bir mekanizma henüz hayata geçirilmemiştir.

Uygulama Faaliyetleri

Kontrol Etme Faaliyetleri

Önlem Alma Faaliyetleri

Örnek Gösterilebilir Uygulamalar

Olgunluk Düzeyi

Teşvik ve ödüllendirme uygulamaları birim geneline yayılmıştır.

Kanıtlar (Örnek kanıtlara ölçütle ilgili Dereceli Derecelendirme Anahtarından (Ek-2) ulaşılabilir.)

Kanıt 1: <https://www.isparta.edu.tr/duyuru/9342/akademik-tesvik-odeneği-basvuru-takvimi-yayinlandi>

Kanıt 2: <https://www.isparta.edu.tr/duyuru/9367/akademik-tesvik-basvuru-sonuclari>

ARAŞTIRMA VE GELİŞTİRME

C.1. Araştırma Süreçlerinin Yönetimi ve Araştırma Kaynakları

Akademik birimimizle ilgili bir başlık değildir.

C.1.1. Araştırma Süreçlerinin Yönetimi

Planlama Faaliyetleri

Uygulama Faaliyetleri

Kontrol Etme Faaliyetleri

Önlem Alma Faaliyetleri

Örnek Gösterilebilir Uygulamalar

Olgunluk Düzeyi (Ölçütle ilgili Dereceli Derecelendirme Anahtarı (Ek-2) kullanılmalıdır.)

Kanıtlar (Örnek kanıtlara ölçütle ilgili Dereceli Derecelendirme Anahtarından (Ek-2) ulaşılabilir.)

C.1.2. İç ve Dış Kaynaklar

Birimin fiziki, teknik ve mali araştırma kaynakları misyon, hedef ve stratejileriyle uyumlu ve yeterlidir. Kaynakların çeşitliliği ve yeterliliği izlenmekte ve iyileştirilmektedir.

Araştırmaya yeni başlayanlar için üniversite içi çekirdek fonlar vardır ve erişimi kolaydır. Araştırma potansiyelini geliştirmek üzere proje, konferans katılımı, seyahat, uzman daveti destekleri, kişisel fonlar, motivasyonu arttırmak üzere ödül ve rekabetçi yükseltme kriterleri vardır. Üniversite içi kaynakların yıllar içindeki değişimi; bu imkanların etkinliği, yeterliliği, gelişime açık yanları, beklentileri karşılama düzeyi değerlendirilmektedir.

Misyon ve hedeflerle uyumlu olarak üniversite dışı kaynaklara yönelme desteklenmektedir. Bu amaçla çalışan destek birimleri ve yöntemleri tanımlıdır ve araştırmacılarca iyi bilinir.

Planlama Faaliyetleri

Uygulama Faaliyetleri

Kontrol Etme Faaliyetleri

Önlem Alma Faaliyetleri

Örnek Gösterilebilir Uygulamalar

Olgunluk Düzeyi (Ölçütle ilgili Dereceli Derecelendirme Anahtarı (Ek-2) kullanılmalıdır.)

Kanıtlar (Örnek kanıtlara ölçütle ilgili Dereceli Derecelendirme Anahtarından (Ek-2) ulaşılabilir.)

C.1.3. Doktora Programları ve Doktora Sonrası İmkanlar

Doktora programlarının başvuru süreçleri, kayıtlı öğrencileri ve mezun sayıları ile gelişme eğilimleri izlenmektedir. Birimde doktora sonrası (post-doc) imkanları bulunmaktadır ve birimin kendi mezunlarını işe alma (inbreeding) politikası açıktır.

Planlama Faaliyetleri

Uygulama Faaliyetleri

Kontrol Etme Faaliyetleri

Önlem Alma Faaliyetleri

Örnek Gösterilebilir Uygulamalar

Olgunluk Düzeyi (Ölçütle ilgili Dereceli Derecelendirme Anahtarı (Ek-2) kullanılmalıdır.)

Kanıtlar (Örnek kanıtlara ölçütle ilgili Dereceli Derecelendirme Anahtarından (Ek-2) ulaşılabilir.)

C.2. Araştırma Yetkinliği, İş Birlikleri ve Destekler

ISUBÜ Üniversitesinde araştırma faaliyetlerinin yönetilmesi tüm paydaşlar ve üniversite araştırma potansiyelinden maksimum fayda sağlanacak şekilde gerçekleştirilmesi için araştırma merkezleri bulunmaktadır.

C.2.1. Araştırma Yetkinlikleri ve Gelişimi

Yenişarbademli Meslek Yüksekokulu'nda araştırma yetkinlikleri ve gelişimine ilişkin düzenlemeler 2021-2025 Stratejik Planı'nda Akademik Faaliyetler Analizi'nde ISUBÜ Stratejik hedefleri doğrultusunda belirlenmiştir. 2023 yılında yapılan bildiri, editörlük, kitap, makale, sanatsal faaliyet, araştırma sertifikası, ödül, patent, proje ve tasarım sayıları ile değerlendirme yapılmıştır. Buna göre okulumuz akademik personeli tarafından 2 editörlük 8 uluslararası bildiri, 8 kitap, 2 makale, 2 araştırma bildiri ve 2 makale yayınlanmıştır.

Planlama Faaliyetleri Akademik personelin araştırma ve geliştirme yetkinliğini geliştirmek üzere eğitim, çalıştay, proje pazarları vb. gibi sistematik faaliyetlerin gerçekleştirilmesi planlanmaktadır.

Uygulama Faaliyetleri ISUBÜ.2021-2025 Stratejik Planı'nda akademik faaliyetler belirtilmiştir. 2023 yılında yapılan bildiri, editörlük, kitap, makale, sanatsal faaliyet, araştırma sertifikası, ödül, patent, proje ve tasarım sayıları

ile değerlendirme yapılmıştır. Buna göre okulumuz akademik personeli tarafından 2 editörlük 8 uluslararası bildiri, 8 kitap, 2 makale, 2 araştırma yapılmıştır.

Kontrol Etme Faaliyetleri Akademik personel tarafından yapılan çalışmalar YÖKSİS'e işlenmektedir.

Önlem Alma Faaliyetleri Yenişarbademli MYO tarafından araştırma yetkinlikleri ve gelişimi doğrultusunda önlem alma faaliyetleri bulunmamaktadır.

Örnek Gösterilebilir Uygulamalar İçselleştirilmiş, sistematik, sürdürülebilir ve örnek gösterilebilir uygulamalar bulunmamaktadır.

Olgunluk Düzeyi 2

Kanıtlar

Kanıt 1: Isparta Uygulamalı Bilimler Üniversitesi 2021-2025 Stratejik Planı (<https://isparta.edu.tr/Documents/2021-2025-stratejik-plani-16032021.pdf>)

Kanıt 2: Yenişarbademli MYO Müdürlüğü Akademik Kadro <https://ybademlimyo.isparta.edu.tr/tr/akademik-kadro>

C.2.2. Ulusal ve Uluslararası Ortak Programlar ve Ortak Araştırma Birimleri

Kurumlararası iş birliklerini, disiplinler arası girişimleri, sinerji yaratacak ortak girişimleri özendirecek mekanizmalar mevcuttur ve etkindir. Ortak araştırma veya lisansüstü programları, araştırma ağlarına katılım, ortak araştırma birimleri varlığı, ulusal ve uluslararası iş birlikleri gibi çoklu araştırma faaliyetleri tanımlanmıştır, desteklenmektedir ve sistematik olarak izlenerek birimin hedefleriyle uyumlu iyileştirmeler gerçekleştirilmektedir.

Planlama Faaliyetleri

Uygulama Faaliyetleri

Kontrol Etme Faaliyetleri

Önlem Alma Faaliyetleri

Örnek Gösterilebilir Uygulamalar

Olgunluk Düzeyi (Ölçütle ilgili Dereceli Derecelendirme Anahtarı (Ek-2) kullanılmalıdır.)

Kanıtlar (Örnek kanıtlara ölçütle ilgili Dereceli Derecelendirme Anahtarından (Ek-2) ulaşılabilir.)

C.3. Araştırma Performansı

Birim araştırma faaliyetleri yıllık bazda izlenir, değerlendirilir, hedeflerle karşılaştırılır ve sapmaların nedenleri irdelenmektedir.

C.3.1. Araştırma Performansının İzlenmesi ve Değerlendirilmesi

Birim araştırma faaliyetleri yıllık bazda izlenir, değerlendirilir, hedeflerle karşılaştırılır ve sapmaların nedenleri irdelenir. Birimin odak alanlarının üniversite içi bilinirliği, üniversite dışı bilinirliği; uluslararası görünürlük, uzmanlık iddiası konularının analizi, hedeflerle uyumu sistematik olarak analiz edilir. Performans temelinde teşvik ve takdir

mekanizmaları kullanılır. Rakiplerle rekabet, seçilmiş kurumlarla kıyaslama (benchmarking) takip edilir. Performans değerlendirmelerinin sistematik ve kalıcı olması sağlanmaktadır.

Planlama Faaliyetleri

Uygulama Faaliyetleri

Kontrol Etme Faaliyetleri

Önlem Alma Faaliyetleri

Örnek Gösterilebilir Uygulamalar

Olgunluk Düzeyi (Ölçütle ilgili Dereceli Derecelendirme Anahtarı (Ek-2) kullanılmalıdır.)

Kanıtlar (Örnek kanıtlara ölçütle ilgili Dereceli Derecelendirme Anahtarından (Ek-2) ulaşılabilir.)

C.3.2. Öğretim Elemanı/Araştırmacı Performansının Değerlendirilmesi

Yenişarbademli Meslek Yüksekokulu'nda araştırma yetkinlikleri ve gelişimine ilişkin düzenlemeler 2021-2025 Stratejik Planı'nda Akademik Faaliyetler Analizi'nde ISUBÜ Stratejik hedefleri doğrultusunda belirlenmiştir. 2023 yılında yapılan bildiri, editörlük, kitap, makale, sanatsal faaliyet, araştırma sertifikası, ödül, patent, proje ve tasarım sayıları ile değerlendirme yapılmıştır. Buna göre okulumuz akademik personeli tarafından 2 editörlük 8 uluslararası bildiri, 8 kitap, 2 makale, 2 araştırma yapılmıştır.

Öğretim üyelerinin yapmış olduğu akademik çalışmalar, ISUBÜ Akademik Teşvik yönetmeliği kapsamında değerlendirilip desteklenmektedir.

Planlama Faaliyetleri Akademik personelin araştırma ve geliştirme yetkinliğini geliştirmek üzere eğitim, çalıştay, proje pazarları vb. gibi sistematik faaliyetlerin gerçekleştirilmesi planlanmaktadır.

Uygulama Faaliyetleri ISUBÜ.2021-2025 Stratejik Planı'nda akademik faaliyetler belirtilmiştir. 2023 yılında yapılan bildiri, editörlük, kitap, makale, sanatsal faaliyet, araştırma sertifikası, ödül, patent, proje ve tasarım sayıları ile değerlendirme yapılmıştır. Buna göre okulumuz akademik personeli tarafından 2 editörlük 8 bildiri, 8 kitap, 2 uluslararası makale, 2 araştırma yapılmıştır. Akademik personelin yaptığı bilimsel çalışmalar, ISUBÜ Akademik Teşvik Yönetmeliği'nde belirtilen kriterleri taşıması doğrultusunda her yıl akademik teşvik kapsamında desteklenmektedir.

Kontrol Etme Faaliyetleri Akademik personel tarafından yapılan çalışmalar YÖKSİS'e girilmektedir.

Önlem Alma Faaliyetleri Yenişarbademli MYO tarafından araştırma performansının izlenmesi ve değerlendirilmesi doğrultusunda önlem alma faaliyetleri bulunmamaktadır.

Örnek Gösterilebilir Uygulamalar İçselleştirilmiş, sistematik, sürdürülebilir ve örnek gösterilebilir uygulamalar bulunmamaktadır.

Olgunluk Düzeyi 2

Kanıtlar

Kanıt 1: (<https://www.isparta.edu.tr/duyuru/8474/akademik-tesvik-yonetmeliği>)

Kanıt 2: Akademik Personel Unvan Listesi <https://ybademlimyo.isparta.edu.tr/tr/akademik-kadro>

Kanıt 3: <https://www.isparta.edu.tr/duyuru/9367/akademik-tesvik-basvuru-sonuclari>

Kanıt 4: <https://www.isparta.edu.tr/duyuru/9342/akademik-tesvik-odeneği-basvuru-takvimi-yayinlandi>

TOPLUMSAL KATKI

D.1. Toplumsal Katkı Süreçlerinin Yönetimi ve Toplumsal Katkı Kaynakları

Yenişarbademli Meslek Yüksekokulu, Uygulamalı eğitim ile öğrencilerin sektörü öğrenciyken tanınması ve girişimcilik motivasyonunun oluşmasına imkân tanıyacak sistemin varlığı, ISUBÜ 2021-2025 Stratejik Planı'nda Akademik Faaliyetler /Toplumsal Katkı bölümünde belirtilmiştir. Meslek Yüksekokulumuz bu doğrultuda toplumsal katkı süreçlerinin yönetimi ve toplumsal katkı kaynaklarını belirlemeye yönelik planlarını oluşturmuştur. Bu doğrultuda ilçedeki kurum ve kuruluşlarla (paydaşlarımızla) toplantı yapılmıştır. Meslek yüksekokulumuz bünyesindeki bölümler hem kamu hem de özel sektörün ihtiyacını karşılamaya yönelik önlisans öğrencisi yetiştirmektedir.

D.1.1. Toplumsal Katkı Süreçlerinin Yönetimi

Toplumsal katkı süreçlerinin yönetimine ilişkin hususlar, ISUBÜ 2021-2025 Stratejik Planı'nda Akademik Faaliyetler / Toplumsal Katkı bölümünde belirtilen hususlar dikkate alınarak planlanmaktadır. Meslek Yüksekokulumuz bu doğrultuda toplumsal katkı süreçlerinin yönetimini belirlemeye yönelik planlarını oluşturmuştur. Bu doğrultuda ilçedeki kurum ve kuruluşlarla (paydaşlarımızla) toplantı yapılmıştır.

Planlama Faaliyetleri ISUBÜ 2021-2025 Stratejik Planı'nda Akademik Faaliyetler /Toplumsal Katkı bölümünde belirtilmiştir. Meslek Yüksekokulumuz bu doğrultuda toplumsal katkı süreçlerinin yönetimi ve toplumsal katkı kaynaklarını belirlemeye yönelik planlarını oluşturmuştur.

Uygulama Faaliyetleri Meslek Yüksekokulumuz toplumsal katkı kaynaklarının belirlenmesine yönelik ilçedeki paydaşlarımızla toplantı gerçekleştirilmiştir.

Kontrol Etme Faaliyetleri Meslek Yüksekokulumuz toplumsal katkı kaynaklarının belirlenmesine yönelik ilçedeki paydaşlarımızla toplantı yapılmış fakat alınan kararlara ilişkin kontrol etme faaliyetleri yapılmamıştır.

Önlem Alma Faaliyetleri Yenişarbademli MYO tarafından toplumsal katkı sürecinin izlenmesi ve değerlendirilmesi doğrultusunda önlem alma faaliyetleri bulunmamaktadır.

Örnek Gösterilebilir Uygulamalar İçselleştirilmiş, sistematik, sürdürülebilir ve örnek gösterilebilir uygulamalar bulunmamaktadır.

Olgunluk Düzeyi 2

Kanıtlar

Kanıt 1: <https://sgdb.isparta.edu.tr/tr/haber/2021-2025-donemi-stratejik-plani-29915h.html>

D.1.2. Kaynaklar

ISUBÜ 2021-2025 Stratejik Planı'nda Akademik Faaliyetler /Toplumsal Katkı bölümünde belirtilmiştir. Meslek Yüksekokulumuz bu doğrultuda toplumsal katkı süreçlerinin yönetimi ve toplumsal katkı kaynaklarını belirlemeye yönelik planlarını oluşturmuştur. Bu doğrultuda ilçedeki kurum ve kuruluşlarla (paydaşlarımızla) toplantı yapılmıştır. Meslek yüksekokulumuz bünyesindeki bölümler hem kamu hem de özel sektörün ihtiyacını karşılamaya yönelik ön lisans öğrencisi yetiştirmektedir.

Toplumsal katkıyı sağlamada önemli kaynaklarımız; akademik-idari personelimiz, öğrencilerimiz ve okulumuzun fiziki imkanları olarak belirtilebilir. Akademik ve İdari personelimiz ile unvanları şu şekildedir;

Ormancılık Bölümü:

Doç. Dr. Emre KUZUGÜDENLİ

Dr. Öğretim Üyesi Ayşe Gülden ADAY KAYA

Dr. Öğretim Üyesi Canpolat KAYA

Öğr. Gör. Selin TEKOCAK

Öğr. Gör. İsmail TUNCER

Öğr. Gör. Veli Can BAŞKAR

İdari Personelimiz;

Yüksekokul Sekreteri: Mehmet AKSU

Bilgisayar İşletmeni: Ertan ÇANKAL

Bilgisayar İşletmeni: Ali ÇETİNKAYA

Büro İşçisi: Emin ASLAN

Sürekli İşçi: Mevlüt ÇANKAL

Sürekli İşçi: Raziye ZENGİN

Sürekli İşçi: Ahmet ALTINOK

Sürekli İşçi: Lutfiye DURAN

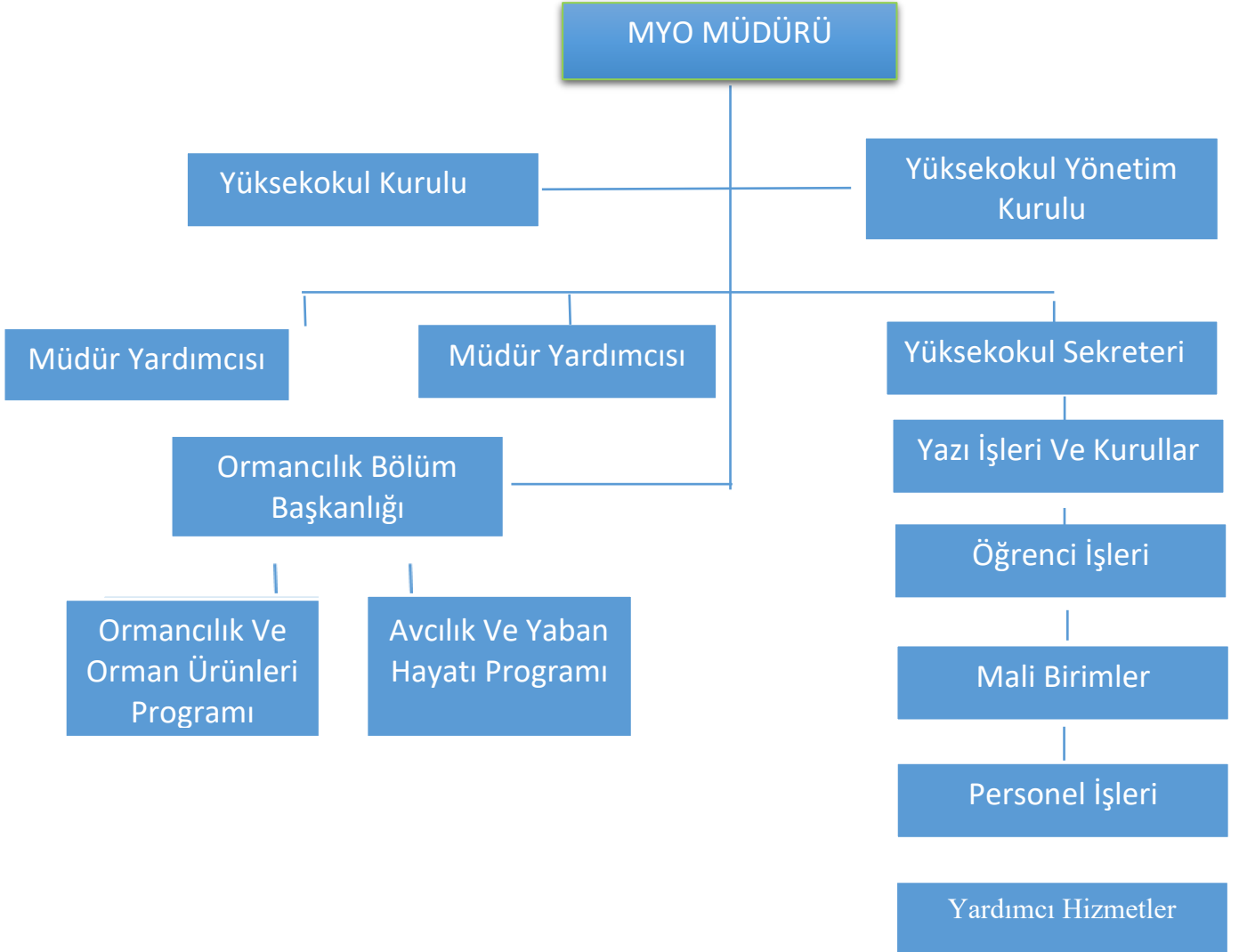
Güvenlik Görevlisi: Nuri ÜNAL

Güvenlik Görevlisi: Nizamettin HALIÇ

Güvenlik Görevlisi: Sezer ÜNAL

Güvenlik Görevlisi: İbrahim Etem TÜRKER

Yüksekokulumuz akademik/idari teşkilat yapısını içeren genel organizasyon şeması aşağıda gösterilmiştir.



Yenişarbademli Meslek Yüksekokulu; Yüksekokul binası zemin ve 1'nci kattan oluşmakta; Zemin katta kazan dairesi, 120 m2 konferans salonu, 4 adet 40 kişilik sınıf ve 1 adet 20 kişi kapasiteli bilgisayar laboratuvarı mevcuttur. 1. katta yönetim, idari ve akademik bürolar, 2 adet 40 kişilik sınıf, kütüphane ve mescit bulunmaktadır. Ayrıca 1 adet Basketbol ve Voleybol sahası, 1 adet spor salonu, 1 adet halı saha, 1 öğrenci kantini ve 1 adet Yemekhane bulunmaktadır.

Öğrencilerimiz; ilçemizde okulumuza 150 m mesafede Belediyeye ait 120 öğrenci kapasiteli erkek öğrenci yurdunda ve kiralık evlerde barınmaktadır.

Meslek Yüksekokulumuzda 1 Doçent, 2 Dr. Öğr. Üyesi, 3 Öğretim Görevlisi olmak üzere 6 akademik 3 idari ve 9 Sürekli İşçi olmak üzere 18 personel görev yapmaktadır. Okulumuzda bilgisayar laboratuvarı, derslikler ve idari bürolarda kullanılan 50 masaüstü, 4 dizüstü bilgisayar, 12 projeksiyon, 18 adet Dijital kamera, 14 adet Dürbün, 1 Fotokopi makinesi ve okul kütüphanesinde 1.120 kitap ile elektrik kesintisinde devreye giren 90 KVA Jeneratör bulunmaktadır. Meslek Yüksekokulumuzdan bugüne kadar toplam 1.709 öğrencimiz mezun olup, ormancılık bünyesinde bulunan 2 programda kayıtlı 270 öğrenci ile eğitim öğretim faaliyeti sürdürülmektedir.

Planlama Faaliyetleri Meslek Yüksekokulumuzda kaynakların kullanımına ilişkin planlama 5018 sayılı KAMU MALİ YÖNETİMİ VE KONTROL KANUNU ile 2547 sayılı YÜKSEKÖĞRETİM KANUNU çerçevesinde yapılmaktadır.

Uygulama Faaliyetleri Meslek Yüksekokulumuzda kaynakların kullanımına ilişkin planlama 5018 sayılı KAMU MALİ YÖNETİMİ VE KONTROL KANUNU ile 2547 sayılı YÜKSEKÖĞRETİM KANUNU çerçevesinde yapılmaktadır.

Kontrol Etme Faaliyetleri Meslek Yüksekokulumuzda kaynakların kullanımına ilişkin planlama 5018 sayılı KAMU MALİ YÖNETİMİ VE KONTROL KANUNU ile 2547 sayılı YÜKSEKÖĞRETİM KANUNU çerçevesinde yapılmaktadır.

Önlem Alma Faaliyetleri Yenişarbademli MYO tarafından kaynakların izlenmesi ve değerlendirilmesi doğrultusunda önlem alma faaliyetleri bulunmamaktadır.

Örnek Gösterilebilir Uygulamalar İçselleştirilmiş, sistematik, sürdürülebilir ve örnek gösterilebilir uygulamalar bulunmamaktadır.

Olgunluk Düzeyi 3

Kanıtlar

Kanıt 1: Yenişarbademli MYO, Akademik Ve İdari Yapısı

<https://ybademlimyo.isparta.edu.tr/tr/personel.html>

<https://ybademlimyo.isparta.edu.tr/tr/akademik-kadro>

<https://ybademlimyo.isparta.edu.tr/tr/idari-kadro>

Kanıt 2: Yenişarbademli MYO, Fiziki Yapısını Gösteren Belge

Kanıt 3: <https://www.yok.gov.tr/kurumsal/mevzuat>

Kanıt4: <https://ybademlimyo.isparta.edu.tr/assets/uploads/sites/156/files/2023-birim-faaliyet-raporu-07032023.pdf>

D.2 Toplumsal Katkı Performansı

Yenişarbademli Meslek Yüksekokulu, ISUBÜ 2021-2025 Stratejik Planı'ndaki hususlar doğrultusunda toplumsal katkı stratejisi ve hedeflerini sağlamaya yönelik eğitim ve öğretim faaliyetlerini sürdürmektedir. Ayrıca;

- Akademik çalışmalar yapılmakta (akademik yayınlar gibi),
- konferanslar ve teknik geziler düzenlenmekte,
- ülkenin ihtiyaç duyduğu kalifiye elemanlar yetiştirilmektedir.

D.2.1. Toplumsal Katkı Performansının İzlenmesi ve Değerlendirilmesi

Yenişarbademli Meslek Yüksekokulu akademik personeli tarafından yapılan akademik yayınlar her yıl izlenmekte ve öğretim elemanları tarafından YÖKSİS'e girilmektedir.

Planlama Faaliyetleri Yenişarbademli Meslek Yüksekokulu, ISUBÜ 2021-2025 Stratejik Planı'ndaki hususlar doğrultusunda toplumsal katkı performansının izlenmesine yönelik faaliyetler planlanmaktadır.

Uygulama Faaliyetleri Yenişarbademli Meslek Yüksekokulu'nda, Toplumsal Katkı Performansının İzlenmesi ve Değerlendirilmesine ilişkin uygulama bulunmamaktadır.

Kontrol Etme Faaliyetleri Yenişarbademli Meslek Yüksekokulu'nda, Toplumsal Katkı Performansının İzlenmesi ve Değerlendirilmesine ilişkin kontrol etme faaliyeti bulunmamaktadır.

Önem Alma Faaliyetleri Yenişarbademli Meslek Yüksekokulu'nda, Toplumsal Katkı Performansının İzlenmesi ve Değerlendirilmesine ilişkin, önem alma faaliyeti bulunmamaktadır.

Örnek Gösterilebilir Uygulamalar Yenişarbademli Meslek Yüksekokulu'nda, Toplumsal Katkı Performansının İzlenmesi ve Değerlendirilmesine ilişkin, örnek gösterilebilir uygulamalar bulunmamaktadır.

Olgunluk Düzeyi (4):

Kanıtlar

Kanıt 1: <https://sgdb.isparta.edu.tr/tr/haber/2021-2025-donemi-stratejik-plani-29915h.html>

SONUÇ VE DEĞERLENDİRME

Liderlik, Yönetim ve Kalite hususunda Yenişarbademli Meslek Yüksekokulu stratejik amaç ve hedefleri Isparta Uygulamalı Bilimler Üniversitesi stratejik amaç ve hedeflerini destekler doğrultudadır. Birimimiz Kalite Komisyonu kurulmuş olup, yetki, görev ve sorumlulukları, organizasyon yapısı Isparta Uygulamalı Bilimler Üniversitesi Kalite Güvence Sistemi Yönergesinin 11. Maddesi doğrultusunda faaliyetlerini sürdürmektedir. Birimde üst yönetiminde dahil olduğu kalite güvence kültürü desteklenmektedir. Birimimiz iç ve dış paydaşları belirlenmiş olup, iletişim güçlendirilerek birlikte hareket edilmektedir.

Eğitim ve öğretim sürecinde birim içinde ders görevlendirilmeleri, ders programları vb. bölüm başkanlıkları ve bölümlerde kurulan kurul ve komisyonlarca yürütülmekte ve takip edilmektedir.

Birimde Araştırma ve Geliştirme kapsamında öğrencilerle yapılabilecek eğitici, uygulamaya, araştırmaya dönük ve bilimsel faaliyetler ile yalnızca teorik bilginin verilmesi değil pratikte de gösterilerek kalıcı öğrenim sağlanabilmektedir. Dönem içinde araştırma geliştirme faaliyetlerine verilecek bu önemin, öğrencilerin daha yenilikçi, araştırmacı ve inovasyona açık bireyler olması konusunda pozitif farkındalık kazandıracaktır. Bu bağlamda dönem sonunda akademik ve idari personelin yıllık öz değerlendirilmesini yapması sağlanarak hem kişisel hem de birimde değerlendirme yapılarak, gelişim ve katkı noktasında da fayda sağlayabileceği düşünülmektedir.

Toplumsal katkı hususunda birimin genelinde toplumsal katkı süreçlerinin yönetimi ve organizasyonel yapısı kurumsal tercihler yönünde uygulandığını ifade etmek mümkündür.

Yenişarbademli Meslek Yüksekokulu kalite politikaları çerçevesinde birim stratejik hedeflerine ulaşmayı nitelik ve nicelik olarak güvence altına alan yönetsel ve idari yapılanmaya sahiptir. İlerleyen süreçlerde kurumsal hedef, amaçlarını; vizyon ve misyonu çerçevesinde, ek kurumsal araçlar ve ortaklar ile geliştirmeyi planlayarak güçlü yönlerini fırsatlar ile birleştirerek başta Isparta Uygulamalı Bilimler Üniversitesi, sonrasında ise ülke hedefleri doğrultusunda şekillendirilecektir.

Liderlik, Yönetim ve Kalite

Birimimiz Üniversitemiz Kalite güvencesine ilişkin politikasını benimsemiş, bu politikayı hayata geçirebilmek üzere stratejilerini belirlemiş, hedeflerini ve performans göstergelerini izleme, gözden geçirme ve önlem alma adımlarını Birim İç Değerlendirme Raporlarıyla 2023 yılı içerisinde şekillendirmektedir.

Birimimiz; Üniversitemizin hazırlamakta olduğu 2023-2037 Stratejik Gelişim Planı hazırlık çalışmaları kapsamında Faaliyet Sunuşunu hazırlamış ve ilgili birime aktarmıştır. Birimimiz söz konusu Kurum Stratejik Gelişim Planı amaç ve hedeflerini sağlar doğrultuda ilerlemektedir. Birimimizin misyon, vizyon, stratejik amaç, hedefleri ve performans göstergelerini hazırlayarak paydaşlarına sunmuştur. Ancak kalite güvence çalışmalarının kurumsal hale getirilmesi gerekmektedir. Kalite güvence sistemi konusunda öğretim elemanlarının eğitim alması faydalı olacaktır.

Birimimizin Kalite komisyonu bulunmak ile beraber 2023 yılında kalite komisyonunun çalışma usul ve esaslarına yönelik yetki, sorumluluk ve organizasyon yapısı daha açık ve belirgin bir duruma getirilerek kanıtlar sunulması hedeflemektedir.

Birim şeffaf bir yönetim anlayışı ile idare edilmektedir. Kararlar Bölüm Kurulları ve Yönetim Kurulunda görüşülerek demokratik bir ortamda verilmektedir. Süreçlerin yürütülmesi için komisyonlar oluşturulmuştur. Ancak bilgi güvenliği ve hesap verebilirlik konularında çalışmalara ihtiyaç vardır.

Yönetim sistemini doğrudan etkileyen politikalar oluşturulmuş ve tüm kademeler için yetki, sorumluluk ve görev açısından tanımlamalar yapılmıştır.

Birimimiz web sayfası tamamıyla yenilenmiş ve güncellenmiş hem öğrencilerimiz hem personelimiz hem de misafir ziyaretçiler açısından daha kolay, ulaşılabilir ve etkin olması sağlanmıştır. Öğrencilerin her türlü soru ve sorunlarında en kolay biçimde birim yönetimine ulaşabilmeleri sağlanmış, nöbet sistemi ile her bir akademik personelin düzenli biçimde yüksekokulumuzda bulunması sağlanmıştır.

Eğitim ve Öğretim

Eğitim-Öğretimde, birimimizin ders programları, amaç ve hedefleri doğrultusunda, öğrenme çıktılarına uygun olarak oluşmuş ve ilgili paydaşların görüşlerini dikkate alarak geliştirmeye devam etmektedir. Bu kapsamda öğrencilerin ufuklarını açmaya yönelik alan dışı dersler de verilmekte ve öğrencilere araştırma yapma yetkinliğini kazandırmaya yönelik seçmeli dersler programlara dahil edilmiştir. Uygulama ağırlıklı bölümlerimizle, staj, seminer, bireysel çalışma, laboratuvar gibi uygulama gerektiren ve iş yükünü temel alan bir program sürdürülmektedir. Ölçme değerlendirme süreçlerinde, ilgili usul ve esaslar takip edilerek, ara sınav, yarıyıl sonu sınavı, küçük sınav, ödev, proje, devam ve derse katılım vb. kriterler göz önüne alınmaktadır.

Birimimizde öğrenci merkezli eğitim kapsamında tartışma, soru-cevap, proje, problem tabanlı öğrenme, örnek olay inceleme ve gösterip-yaptırma yöntem ve teknikleri, konu anlatımları, sunumların yanı sıra, araştırma yapmalarını destekleyici tamamlayıcı etkinlikler, bireysel ve grup projeleri ile ödevler verilmektedir. Benzer şekilde ölçme değerlendirme süreçlerinde ara sınav, final ve bütünlüme sınavlarının yanı sıra laboratuvar çalışması, derse katılım, yazılı ödev, okuma ödev, proje, sunum ve staj raporları gibi farklı uygulamalar kullanılmaktadır. Çoktan seçmeli ve veya açık uçlu soruların bulunduğu sınavların yanı sıra ödev, araştırma ve proje hazırlama ve sunma gibi sürece yayılmış ölçme değerlendirme yöntemleri de sıklıkla kullanılmıştır.

Meslek Yüksekokulumuzda yer alan programların izlenmesine yönelik yeterli uygulama bulunmasına rağmen, mezunların izlenmesine yönelik sistemler yetersiz, ancak geliştirilme sürecindedir.

Araştırma ve Geliştirme

Birimimizde; araştırma stratejilerinin belirlenmesi, geliştirilmesi, amaç ve hedefleri ile bunlara ilişkin politikalar, faaliyetler ve faaliyet sorumluları Isparta Uygulamalı Bilimler Üniversitesi stratejik planlaması çerçevesinde belirlenmektedir. Meslek Yüksekokulumuz bilimsel ve teknolojik alanlarda ön sıralarda yer alan, araştırma-geliştirme ve danışmanlık hizmetleri sunan, üniversite-sanayi iş birliğine önem veren, akademik ve etik değerlerden ödün

vermeyen bir birim haline gelmeyi hedeflemektedir. BAP, TÜBİTAK gibi bilimsel araştırma projelerinden elde edilen gelir ile alınan malzemeler öğrenciler için de kullanılarak eğitim öğretime bilimsel ve teknolojik anlamda katkı sağlamaktadır.

Öğretim üyelerinin nitelikli üniversitelerden doktoralı olmaları ve çok çeşitli alanlarda uzmanlığa sahip bulunmaları birimizin güçlü yönlerindedir. Meslek Yüksekokulumuzda öğretim üyesi sayısının artırılması ile öğretim elemanlarının araştırma faaliyetlerine daha fazla zaman ayırabilmesi sağlanabilecektir. Üniversite-Sanayi iş birliğine ve dış kaynaklı proje desteklerine ulaşım ve proje yapılması konularında akademisyenlerin eğitim alması ve teşvik edilmesi önerilmektedir.

Birimde görevli olan akademik ve idari personel ile öğrencilerin iş birliği içerisinde sosyal sorumluluk projeleri ve bilimsel faaliyetler gerçekleştirileceği, bu şekilde karşılıklı fayda sağlanabileceği düşünülmektedir.

Toplumsal Katkı

Birimizde planlanmış toplumsal katkı ve stratejisi mevcuttur. Ancak toplumsal katkı politikasının işler bir yapı kazanabilmesi bakımından bütünsel bir süreç tanımlı değildir.

Mali kaynak, organizasyon yapısı ve tüm süreci denetleyen performans göstergelerinin belirlenmesi ve bunların düzenli olarak iyileştirilmesi konularında çalışmalara hız verilmelidir.

Toplumsal katkı sürecinde mezunlarla iletişimin güçlendirilmesi adına, mezunların iletişim bilgileri alınarak bir veri tabanında arşivlenmektedir. İletişim bilgileri staj ve iş yeri eğitiminde öğrencilerimizin faydalanabilmesi için kullanılmaktadır.

Sosyal sorumluluk projeleri kapsamında birimde herhangi bir uygulamanın mevcut olmamasını dikkate alarak bu tür çalışmalarda üniversitemiz ve birimizin görünürlüğünü artırma anlamında çalışmalar yapılabilir. Toplumsal katkı çalışmalarında sivil toplum kuruluşları ile karşılıklı ilişkiler geliştirilerek ortak projeler düzenlenebilir.

